

Idé-katalog

Natur- og Miljøprojekter



Revideret juni 2023

Odder
Kommune



Indledning	3
Prioriterede projekter.....	4
Oversigtsskema over prioriterede projekter	4
Projekt 1.1 - Pleje/genopretning af lynchede.....	5
Projekt 1.5 - Naturlaug omkring Norsminde Fjord	7
Projekt 1.6 - Plejeplan grønbroget tudse Tunø.....	8
Projekt 1.7 - Græsning på Tunø.....	8
Projekt 1.8 - Mobil indhegning	9
Projekt 1.9 - Ådselsplads	10
Projekt 1.10 - Skovrejsning ved vandindvindingsområder	10
Projekt 2.1 - Fugletårn på Alrø.....	11
Projekt 2.4 - Stisystem i Gylling	11
Projekt 3.3 - Renovering af Branddamme	12
Projekt 3.7 - Øget samarbejde med Økologiens Have.....	12
Projekt 3.8 - Blæsbjerg Bakke	13
Projekt 4.2 - Marin Naturpark – Svanegrunden.....	14
Projekt 4.3 - Slå hul i Alrødæmningen	15
Øvrige projekter	16
Oversigtsskema over øvrige projekter.....	16
Projekt 1.2 - Rigkær i Åkær ådal	16
Projekt 1.3 - Sure overdrev, sandmarker og græshede	17
Projekt 1.11 – Biorotor	18
Projekt 2.2 - Voldsted ved Kærsgårdshule.....	18
Projekt 2.3 - Forbedring af Helligkildens omgivelser	18
Projekt 4.1 - Tilskud til etablering af nye vandhuller	19
Projekt 4.4 - Permanent sø i VitaPark.....	19
Projekt 4.5 - Slip Stampmøllebækken fri - også på de sidste 150 meter	20
Igangsatte projekter	21
Oversigtsskema over igangsatte projekter	21
Plejeplan for Stampmølledalen	21
Bynær skovetablering – Saksild Folkeskov	22
Gammelskov	23
Udvikling af området ved Kysing Strand.....	24
Grønt partnerskab – Krydsfelt Norsminde	25
Stiforløb mellem Odder by og Norsminde.....	27
Forundersøgelse med henblik på en mulig genskabelse af Kysing Fjord.....	27
Projekter som bør udgå fra kataloget.....	30
Oversigtsskema over projekter.....	30
Projekt 3.1 - Genetablering af mølledam ved Stampemøllen	30
Projekt 3.4 - Den Hvide Grav som rekreativt område	31
Projekt 3.5 - Gøre fælleden til de tusind forårsblomsters fæled	32
Bilag 1 Gennemførte projekter	32
Biodiversitet i byparkerne	32
Projekt 3.2 - Salamanderdammen	33
Græsningsprojekt ved Blæsbjerg.....	35
Grønt partnerskab i Aalstrup/ Vandresti ved Fuglekærgård	36
Grønt partnerskab: Banestien Horsens – Odder	37

Naturpleje i Odder Vest.....	39
Stisystem langs kysten i Hov.....	39
Grønt partnerskab – Etablering af hundeskov ved Odder.....	40
Grønt partnerskab om formidling, faciliteter og tilgængelighed på Tunø.....	40
Grønt partnerskab om etablering af ridesti gennem Odder Vest.....	41
Odder Å ved Åparkeringen, udlægning af gydegrus.....	41
Græsning i Rævs Ådal.....	42
Stampmølle Bæk ved Ulvskovvej.....	43
Skilte- og formidlingsstrategi for det åbne land.....	43
Bekæmpelse af rynket rose ved Dyngby Strand.....	44

Indledning

I nærværende katalog er samlet en række idéer til natur- og miljøprojekter i Odder Kommune. Tanken bag kataloget, er at samle alle potentielle ideer vedrørende natur og miljø således, at det muliggør en objektiv og hensigtsmæssig prioritering af projekter.

Projekterne i kataloget er samlet på baggrund af ideer fra forvaltning, politikere og medlemmer af kommunens Grønne Råd. Kataloget er dynamisk og kommunens Grønne Råd vil løbende tage stilling til katalogets indhold. Projekterne og deres prioritering forelægges for Udvalget for Klima og Plan, som træffer endelig afgørelse om projekternes prioritering.

De enkelte projekter i idé-kataloget spænder meget vidt med hensyn til formål og økonomi, og er delt op efter fire hovedområder:

1. Biologisk mangfoldighed i kommunen

Jævnfør Kommuneplan 2017-2029, er det et mål for udviklingen i Odder Kommune, at skabe mere natur. Det skal ske ved dels at sikre og forbedre kvaliteten af de eksisterende naturområder og dels ved at udvide arealet af naturområder. Kommunens Biodiversitetsplan har til formål at skabe en rigere natur i Odder Kommune. Indsatser som er del af Natura 2000-handleplanerne er ikke medtaget, da disse relaterer sig til implementering af Miljømålsloven og er retlig bundet heraf.

2. Adgangen til naturen

Det er et mål i Kommuneplanen at fastholde og udbygge et net af cykel- og vandreruter til glæde for kommunens borgere og besøgende. Desuden ønsker Odder Kommune, at der skal være god mulighed for at opleve natur- og kulturhistoriske attraktioner.

3. Bynær og rekreativ natur

En del af de indmeldte idéer handler om at skabe og forbedre den bynære natur, som også udgør vigtige rekreative muligheder for kommunens borgere.

4. Vandmiljø

Projekter inden for vandmiljø herunder de vandløbsprojekter, der gennemføres af frivillige fra Odder Sportfiskerforening.

Projekter, der relater sig til implementering af EU's Vandrammedirektiv, er retsligt bundet af den kommunale vandhandleplan og er derfor ikke del af idé-kataloget. Ligeledes er klimatilpasningsprojekter er ikke medtaget i dette katalog, men fremgår af Odder Kommunes klimahandlingsplan.

Projekterne

Hvert projekt i kataloget består af:

- Kort projektbeskrivelse
- Formål og baggrund for projektet.
- Forvaltningens bemærkninger, herunder forslag til det enkelte projekts prioritering.
- Et anslået budget. Der vil kunne indhentes støtte fra forskellige puljer til de fleste projekter. Støttmulighederne er ikke integreret i budgettet.

Prioriterede projekter

Inden eventuel opstart af de nævnte projekter, vil der blive taget kontakt til de berørte lodsejere med henblik på dialog og samarbejde omkring gennemførelsen.

Oversigtsskema over prioriterede projekter

Hovedområde	Projekter	Anslået Budget*	Bemærkninger	
Hovedområde 1 Biologisk mangfoldighed i Odder Kommune	1.1 Lynghede		Kræver kortlægning af lyngens udbredelse forud for en indsats.	
	- Svinballe	50.000 kr.		
	- Blakshøj	100.000 kr.		
		- Saksild	75.000 kr.	
		1.5 Naturlaug Norsminde Fjord	Ukendt	Afgræsning er i gang men bør udvides til øvrige strækninger langs Fjorden
		1.6 Plejeplan for grønbroget tudse	Ukendt	I gang men på pause
		1.7 Græsning på Tunø	Ukendt	I gang men på pause
	1.8 Mobil hegning på mindre græsarealer	Ukendt	Forundersøgelse er på pause	
	1.9 Ådselplads	Ukendt		
	1.10 Skovrejsning i vandindvindingsopland	Ukendt		
Hovedområde 2 Adgang til naturen	2.1 Fugletårn på Alrø	250.000 kr.	Undersøg alternativ placering ved Lerdrup. Projekt styrret af DN og DOF	
	2.4 Stisystem i Gylling	Ukendt		
Hovedområde 3 Bynær og rekreativ natur	3.3 Renovering af branddamme	Ukendt		
	3.7 Øget samarbejde med Økologiens Have – Biodiversitet og klima	Ukendt		
	3.8 Blæsbjerg Bakke	42.000 kr.		
Hovedområde 4 Vandløb	4.2 Ny Marin Naturpark	Ukendt		
	4.3 Slå hul i Alrødæmningen	Ukendt		

*anslået budget beror i de fleste tilfælde på et skøn, i andre tilfælde er der givet overslag på et konkret projekt. For flere projekter er der mulighed for at søge eksterne midler til hel eller delvis finansiering.

Projekt 1.1 - Pleje/genopretning af lynghede

Ved at rydde/udtynde vedplanter og indføre pleje i form af græsning eller høslæt, sikres kommunens sidste hedearealer mod tilgroning.

Baggrund

Odder Kommune har i dag hedearealer eller rester heraf ved:

- Svinballe på 2,8 ha
- Blakshøj på 13 ha
- Saksild Strand på ca. 3,2 ha

Alle disse arealer er beskyttet af naturbeskyttelseslovens § 3 mod tilstandsændringer. Arealerne har en ugunstig bevaringsprognose pga. tilgroning med vedplanter og manglende foryngelse af lyngen. Ved først at rydde arealerne for opvækst af vedplanter og sidenhen indføre græsning eller en anden for pleje som f.eks. høslæt, kan man sikre disse naturtyper fremover.

Svinballe

Området ligger afsondret og er dermed svært tilgængeligt. Der har været dialog med lodsejer om græsning og han er åben over for ideen, hvis man kan græsse halvdelen af området på skift, for at tilgodese områdets bestand af rådyr.

Blakshøj

En stor del af Odder Kommunes arealer ned mod Horsens Fjord består i dag af et sammenhængende stort naturområde med primært skovplantager, naturskov, enge og strandenge. Omkring Blakshøj, som ligger inden for dette område, var der tidligere lynghede, men pga. tilgroning og manglende pleje er lyngen gået kraftigt tilbage. Arealet er i dag registreret som overdrev. Græsning af området skal bidrage til at genoprette heden og genskabe diversiteten af naturtyper i området. Forvaltningen har ikke haft kontakt til lodsejer om projektet.



Figur 1: Udsigt fra Blakshøj.

Saksild Strand

For ca. 100 år siden var der lynghede ved Saksild Strand, og området blev dengang blot kaldet "Lyngen". Gennem tiden er området forvandlet til sommerhusområde, og i dag er der to mindre hedearealer tilbage på i alt 3,2 ha. Søværts har arealerne karakter af strandoverdrev. Begge arealer har partier med lyng og artsrige partier, men også store partier med bølget bunke. De er også begge under tilgroning med rynket rose og gyvel, og på det sydlige areal vokser der japansk pileurt, som er under spredning. Arealandelen med forekomst af invasive arter er for begge arealer angivet til 25-50 %.

Områdets artsrige pletter byder på yngle- og fourageringsmuligheder for sommerfugle, herunder den rødlistede sommerfugl okkergul pletvinge, der er registreret i området. Den rødlistede planteart plettet kongepen vokser også i området.

Den nuværende drift består af sporadisk bekæmpelse af rynket rose, samt bekæmpelse af japansk pileurt. Da arealerne ligger mellem sommerhuse og stranden, er der flere stier hen over arealerne, hvor vegetationen holdes nede med slid eller ved slåning. Driften er med til at forsinke tilgroningen af arealerne, men uden en målrettet og systematisk indsats vil tilgroningen udrydde hedelyngen og reducere yngle- og fourageringsmulighederne og true de nuværende sommerfuglebestande.



Figur 2. Okkergul pletvinge ved Saksild strand, juni 2017

For at sikre og, om muligt, fremme bestanden af okkergul pletvinge og andre truede sommerfugle på he-dearealerne ved Saksild strand, skal arealerne ryddes og tilgroningen standses. Følgende tiltag kan bidrage hertil:

- Slåning af større bestande af rynket rose og japansk pileurt, 3-4 gange gennem vækstsæsonen
- Nedskæring af gyvel og ikke-hjemmehørende træer
- Oprykning af nyetablerede planter af rynket rose, gyvel og japansk pileurt
- Hvis muligt bør det endvidere undersøges om der på dele af arealerne kan igangsættes hedepleje for foryngelse af lyngen.
- Udarbejdelse af plejeplan for at sikre mod fremtidig tilgroning.

Igangsætning af tiltag skal ske på basis af en kortlægning af sommerfugle på arealerne, og en konsekvensvurdering af mulige tiltag samt under hensyntagen til bestandene af plettet kongepen på arealet.

Der har været en dialog med lodsejerne foråret 2018 og disse var positive ift. plejetiltag. Planlægning af tiltag vil ske under hensyntagen til lodsejernes ønsker, og disse inddrages så vidt muligt i tiltagene.

Forvaltningens bemærkninger

Projekterne skal kunne gennemføres på frivillig basis.

Svinballe: Tilgængeligheden er ringe og området er forholdsvis lille men beliggende inden for Sondrup-Åkær-fredningen,

Blakshøj: Området er forholdsvis stort og vil relativt nemt kunne tiltrække en egnet dyreholder. Beliggende inden for Sondrup-Åkær-fredningen.

Saksild: To mindre arealer med stor rekreativ værdi og kendte forekomster af rødlistede arter.

Lynghede er en meget sjælden naturtype i Odder Kommune. Forvaltningen indstiller pleje/genopretning af lynghede på alle tre lokaliteter til en prioritet A.

Anslået budget

Det antages, at evt. dyrehold er udgiftsneutralt.

Anslåede udgifter til Rydning og evt. hegn:

Svinballe: 50.000 kr.

Blakshøj: 100.000 kr.

Saksild Strand: 75.000 kr.

Projekt 1.5 - Naturlaug omkring Norsminde Fjord

Gennem projektet naturlaug omkring Norsminde Fjord ønskes etableret et tværkommunalt laug, som skal sikre den ekstensive pleje af strandengs- og engarealerne omkring fjorden.

Baggrund

Omkring Norsminde Fjord ligger en række ferske enge og strandenge beskyttet af naturbeskyttelsesloven, se figur 8. En mindre del af disse naturarealer græsses ikke i dag. Pleje af arealerne er altafgørende for, at skabe en høj naturværdi og dermed høj biodiversitet.

Naturarealerne omkring Norsminde Fjord ligger i Natura 2000 området 'Kysing Fjord', et fuglebeskyttelsesområde. Fuglebeskyttelsesområdet 'Kysing Fjord' har en art på udpegningsgrundlaget; sangsvanen. I natura 2000-planen for området er det et krav, at eksisterende græsning skal bibeholdes, for at opretholde strandengsarealerne som lysåbne naturområder og dermed som mulige raste og fourageringsområder for sangsvanerne.

Et naturlaug ved Norsminde Fjord vil aktivt kunne gå ind og arbejde med at sikre eksisterende græsning og igangsætte ny græsning på naturarealerne omkring Norsminde fjord. Naturlauget skal primært bestå af lokale lodsejere, potentielle dyreholdere, andre frivillige og de to omkringliggende kommuner; Aarhus Kommune og Odder Kommune.

Forvaltningens bemærkninger

Et naturlaug omkring Norsminde Fjord vil være med til at sikre, at de omkringliggende naturarealer enten bibeholder eller opnår en høj naturtilstand. Forvaltningen tildeler projektet Naturlaug omkring Norsminde Fjord en prioritet C.



Figur 8: Norsminde Fjord med omkringliggende naturarealer i Odder Kommune.

Budget

Der vil i arbejdet med at etablere ekstensiv pleje af naturarealerne omkring Norsminde Fjord skulle etableres hegning omkring strandenge og ferske enge. Inden for Natura 2000-område er det muligt at søge EU-midler til hegning og græsning. Et endeligt budget vil blive udarbejdet af Naturlauget.

Projekt 1.6 - Plejeplan grønbroget tudse Tunø

Forvaltningen ønsker at udarbejde en plejeplan for den grønbrogede tudse på Tunø, således at tudsens videre overlevelse sikres.

Baggrund

Tunø huser en bestand af grønbroget tudse. Arten grønbroget tudse er listet på habitatdirektivets bilag IV, hvilket kort betyder, at arten er strengt beskyttet, og at man som medlem af EU er forpligtiget til at sikre arterne i deres naturlige udbredelsesområde. En bilag IV arts yngle- og rasteområde må ikke ødelægges.

Den grønbrogede tudse yngler i lavvandede lysåbne, gerne let forstyrrede vandhuller, hvor området omkring vandhullet har en lav vegetation.

For at sikre bestanden af den grønbrogede tudse fik Århus Amt tilbage i 2006 oprenset en række eksisterende vandhuller og gravet nye vandhuller. Hovedparten af vandhullerne er under kraftig tilgroning, og uden oprensning reduceres vandhullernes værdi som ynglelokalitet for den grønbrogede tudse. Ved hjælp af midler fra Odder Kommunes pulje til grønne initiativer foretog kommunen i 2017 oprensning af gadekæret i Tunø By samt et vandhul nord for byen. Der er stadig et stort behov for oprensning og evt. etablering af nye vandhuller. En plejeplan for den grønbrogede tudse skal kortlægge eksisterende ynglelokaliteter, deres kvalitet som ynglelokalitet, hvilken pleje de fremadrettet behøver, og hvorvidt der er behov for at etablere nye ynglelokaliteter (vandhuller).

Forvaltningens bemærkninger

En plejeplan for grønbroget tudse vil sikre artens eksistens på Tunø. Arten har ikke behov for at yngle hvert år, men gentagne år med mislykket ynglesucces er fatalt for arten på sigt. Forvaltningen giver plejeplan for den grønbrogede tudse en prioritet A.

Budget

Det må forventes udgifter til kortlægning af artens udbredelse, samt udgifter til udarbejdelse af plejeplan og efterfølgende pleje. Det endelige budget kan først klarlægges efter at plejeplanen er udarbejdet.

Miljø, Teknik – og Klimaudvalget har bevilget 100.000 kr. fra driftspulje til Bæredygtig Kommune 2019 til arbejdet med dette og nedenstående projekt.

Projekt 1.7 - Græsning på Tunø

På Tunø ligger mange åbne arealer hen, enten som udyrkede eller med permanent græs. Ideen med projektet er, at samle så mange frivillige lodsejere som muligt, og oprette et samlet græsningsprojekt.

Baggrund

Et græsningsprojekt har som resultat, at: 1) skabe og pleje natur på Tunø for både lokale og besøgende, 2) sikre en større artsrigdom for flora og fauna, 3) give dyrelivet gode leve- og ynglebetingelser og 4) skabe den gode historie og brande Tunø som en grøn ø med lokale producenter af naturplejekød

Forvaltningens bemærkninger

Projektet vil sikre ekstensiv pleje på Tunøs braklagte arealer. Ekstensiv pleje vil sikre, at den invasive plantearart rynket rose holdes nede og forhindre, at de lysåbne arealer springer i skov. Afhængig af dyreart og tætheden af dyr vil effekten af græsning påvirke øens fauna ved fodertilgængelighed, ynglepladser, skjul, tramp, gødning og forstyrrelse. Resultatet bliver et lysåbent landskab med en mosaik af forskellige biotoper. Dette vil tilgodese en lang række dyr som sommerfugle, græshopper, myrer, krybdyr, padder, fugle og pattedyr. Græsning med kvæg vil være den bedste pleje af Tunøs vandhuller mht. at sikre levesteder og ynglemuligheder for den grønbrogede tudse. Ekstensiv græsning vil give gode betingelser for udvikling af vegetationssamfund karakteristiske for naturtyperne eng, overdrev og strandenge, og den botaniske artsrigdom vil øges over tid.

Forvaltningen tildeler projektet en prioritet A.

Budget

Budgettet er ukendt.

Miljø, Teknik – og Klimaudvalget har bevilget 100.000 kr. fra driftspulje til Bæredygtig Kommune 2019 til arbejdet med dette og ovenstående projekt.

Projekt 1.8 - Mobil indhegning

Baggrund

Nyborg Kommune har igangsat et projekt hvor mobile geder, skal hjælpe til med at pleje naturen på mange af kommunens arealer og undgå, at lysåbne naturtyper gror til. Kommunen har investeret i 6 geder, flytbart hegn og en trailer. På den måde er det nemt at flytte gederne vidt omkring, og afgræsse naturarealerne på bedste vis. Ligeledes har Syddjurs Kommune investeret i mindre faste hegninger og entret med hesteholdere som, hen over sommeren, flytter hestene rundt mellem foldene.

Forvaltningens bemærkninger

På denne måde sikrer afgræsning, at kommunens mindre arealer hverken gror til eller driftes unødigt meget. Selv små arealer kan få muligheden for at udvikle sig til god natur med høj biodiversitet.

Nyborg oplyser at to mand kan pakke 6 geder og 400meter hegn sammen på 20 min.

Budget

Budgettet er ukendt

Projekt 1.9 - Ådselsplads

Baggrund

Men biodiversitet handler ikke kun om flere smukke sommerfugle, summende bier og blomster. Døde dyr, rådne træer, biller og svampe er også en del af den vilde natur. Ligesom at der er mangel på dødt ved, så er der også mangel på store kadavere. Mange dyr lever kun af døde dyr og er derfor afhængige af ådsler. Praktisk har været at destruere trafikdræbte dyr, men mange dyr har glæde af ådselserne. Lige fra biller og fluer til ræve og fugle. Mange billearter er direkte afhængige af ådsler, mens fugle eksempelvis bruger pelsen fra ådslerne til fuglereder.

Forvaltningens bemærkninger

Fødevarerstyrelsen skal give tilladelse til oprettelse af en kadaverplads men har ellers ikke lovgivning der omfatter håndtering af trafikdræbte dyr. Ikke alle dyr må lægges på en kadaverplads. Harer, fugle, rådyr og dådyr må godt, mens heste, kreaturer, katte og andre dyr fra opdræt ikke må.

Trafikdræbte dyr er omfattet af Affaldsdirektivet og må kun anvendes, hvor de gør nytte og ikke udgør en risiko for miljø og mennesker. En kadaverplads skal indhegnes og eller hæves fra jorden.

Forvaltningen ser gerne at denne form for 'grim biodiversitet' bliver en del af kommunens arbejde hen mod, at vende tabet af biodiversitet til fremgang.

Både Holstebro, Ballerup, Horsens, Høje-Tåstrup, Herning og Syddjurs arbejder med at fremme ådsler i naturen.

Anslået budget

10.000 kr. til hegning og evt. en ekstraudgift til en dyrholder, med de fornødne tilladelser til at håndterer døde dyr.

Projekt 1.10 - Skovrejsning ved vandindvindingsområder

Baggrund

Forvaltningens bemærkninger

Anslået budget

Projekt 2.1 - Fugletårn på Alrø

Baggrund

Alrø ligger midt i fuglebeskyttelsesområde nr. 36; Horsens Fjord og Endelave. Området sydøst for Alrø er et større lavvandet fjordområde; Pollerne. Grundet størrelsen og den lave vanddybde udgør Pollerne et kerneområde for fuglene i den ydre del af Horsens Fjord.

Der har tidligere stået et fugletårn ved Strandgården på Alrøs øst-ende. Fugletårnet har både fungeret som udsigtstårn for folk, som trængte til et stop på køreturen tværs over Alrø, og et egentlig fugletårn for folk, som gerne vil se på områdets fugleliv.

Et fugletårn på Alrø har mødt modstand fra lokalbefolkningen og der arbejdes videre på en alternativ placering i Lerdrup. Det vil blive benyttet af fugleinteresserede og vil samtidig fungere som udsigtstårn og dermed en 'øjenåbner' for den besøgende. Der vil blive gode muligheder for formidling om områdets natur og fuglelivet i og omkring Horsens Fjord.

Forvaltningens bemærkninger

Der er opbakning til projektet fra alle medlemmer i Grønt Råd, der er dog endnu ikke fundet en egnet placering til tårnet. Arealet nord for dæmningen ved Lerdrup bugt er forslået.

Anslået budget

Budgetoverslag 250.000 kr. til opkøb af areal til både tårn og parkering samt informationstavler ved fugletårn.

Det vil være mulighed for at søge eksterne midler. DOF og DN har mundtligt givet tilsagn om, at de vil støtte og drive projektet.



Figur 10: Fugletårn.

Projekt 2.4 - Stisystem i Gylling

Baggrund

Forvaltningens bemærkninger

Anslået budget

Projekt 3.3 - Renovering af Branddamme

Renovering af et udvalg af kommunens branddamme, således at disse får et højt biologisk indhold og rekreativ værdi for kommunes lokale landsbysamfund.

Baggrund

Rundt omkring i Odder Kommune ligger en række tidligere branddamme. Odder Brandvæsen har nedlagt anvendelsen af de fleste af branddammene til fordel for anvendelse af tankvogn. De fleste af dammene kan ikke sløjfes, da de er omfattet af naturbeskyttelseslovens § 3. De ligger i landsbyerne, som relativt uinteressante vandhuller, gerne omgivet af hegn og stejle brinker.

Der er mulighed for at renovere de af dammene, der har potentiale for at omdannes til rekreative gadekær i lokalsamfundene, og tillige fungere som levested for et naturligt dyre- og planteliv. Forvaltningen har lavet et konkret forslag til fire branddamme i Bjerager, Trustrup, Falling og Ålstrup.



Figur 12. Eksempel på branddam, hvor der er gode muligheder for at skabe både et rekreativt gadekærsmiljø og et højt naturindhold.

Forvaltnings bemærkninger

Under forudsætning af interesse og opbakning fra lokale borgere, indstiller forvaltningen projektet til A-prioritet.

I 2009 blev den en branddam i Ålstrup oprenset. Oprensningen, der kostede ca. 50.000 kr., blev gennemført med et tilskud på 22.5000 kr. fra lokale Grønne partnerskaber.

Anslået budget

Budgetoverslag: 30.000 – 100.000 kr. pr. stk.

Projekt 3.7 - Øget samarbejde med Økologiens Have

Budget: afklares

Mål: etablering af partnerskab og fælles vision

Vi ligger op til at nedsætte et kommissorie der undersøger et potentielt partnerskab, og undersøger hvilke potentialer dette kunne have. Herunder hvilke muligheder der er for at udvikle fælles projekter eksternt finansieret af fonde.

Haven er drevet af frivillige og ganske få lønnede medarbejdere. Et øget samarbejde skal bl.a. sikre en bredere, mere detaljeret og mere praksisnær formidling af både biodiversitet, naturpleje, regnvandshåndtering og andre klimatiltag gennem fysiske anlæg med informationsskilte samt guidede rundvisninger, skoletjenesten og anden undervisning/kurser.

Økologiens Have har gennem flere år haft et samarbejde med Landsforeningen Praktisk Økologi, det fælles ønske er at styrke og udvikle Økologiens Have som national formidlingscenter.

Der er et uforløst potentiale i Økologiens Have, det er vores vurdering at et øget samarbejde, ville være en win-win for begge parter. Økologiens Have er et unikt sted og tiltrækker mange mennesker fra hele landet, lokalt fungerer haven som bynær park med café, økologisk plantesalg og som formidlingssted. Der er pt ingen overlap mellem Havens og forvaltningens formidling af biodiversitet og klima til borgere.

Haven ligger centralt i den nye byudviklingsplan 'Økologiens kvarter' og dermed endnu mere oplagt som samlings- og formidlingssted. I et partnerskab med Odder Kommune vil det være muligt at søge større fonde til etablering af f.eks. et grønt forsamlingshus men med den nuværende begrænsning i lejekontraktens løbetid på 15 år, mener de fleste fonde ikke at tidsperspektivet er langt nok til at de vil støtte et sådant projekt.

Der foreslår et uforpligtende møde mellem repræsentanter fra Økologiens Have og Kresten Bjerre og Lone Jacobi for at drøfte rammerne for et muligt samarbejde.

Projekt 3.8 - Blæsbjerg Bakke

Budget: 42.000

I den kommende kommuneplan bør Blæsbjerg Bakke ved Ballevej spille en central rolle, for her er et område, der kan det hele: Det kan blive byens nye udflugtsmål, det kan skabe nye levesteder for sjældne dyr og planter, det kan øge kommunens andel af beskyttet natur, og som en ekstra bonus er et landskab som det ved Blæsbjerg i stand til at lagre rigtig meget kulstof i jorden.

Odder by er i vækst, ikke mindst i den nordvestlige del, hvor der omkring Bendixminde nu findes en hel bydel. Fuldt udbygget vil der være 450 boliger i den nye bydel. Trods de mange nye boliger har Odder valgt sin egen kurs - som vi bakker op: Vi byfortætter i midten af byen, men ellers lader vi Aarhus og Horsens om at bygge højt og tæt. I Odder ønsker vi at udvikle byen, så der fortsat er god plads til natur i byen - og nem adgang til rekreative områder. Vi tror, det er en sund og god strategi, der sikrer, at Odder bliver ved med at være en attraktiv kommune at flytte til.



Guidede ture i børnehøjde



Nuværende samlingssted kan huse max 100 pers. men skal opvarmes i vinterhalvåret.

Ifølge den nugældende kommuneplan skal kommunen arbejde for flere sammenhængende rekreative stisystemer og "implementere tiltag, der fremmer biodiversiteten", og her kan Blæsbjerg Bakke blive en vigtig brik:

Blæsbjerg Bakke kan ses som en naturlig forlængelse af den grønne kile, der begynder i Stampmølle dalen og fortsætter i Søkrog og Balle Skov, hvor Balle Bæk løber i en dyb slugt. Sidste år blev en ny sti gennem skoven indviet, så der nu er god forbindelse til stierne i Bendixminde-området. Stien gennem skoven kan forlænges, så den slutter på toppen af Blæsbjerg Bakke.

Fra bakketoppen er der en storslået udsigt over bl.a. Norsminde Fjord og Aarhusbugten, og bakketoppen vil derfor være et oplagt mål for gåture og udflugter. Et borde/bænkesæt på toppen og nogle gamle, udgæede stammer vil gøre stedet attraktivt for alle aldre. På langt sigt kan man overveje et madpakkehus, som kan give ly.

Neden for bakketoppen har biolog Anne Eskildsen - med opbakning fra kommunen - i løbet af få år skabt forbløffende resultater ved at lade to islandske heste afgræsse en eng og et område, der var præget af førne, tørt sammenpresset græs. Majgøgeurt (en fredet orkide) er dukket op i stort tal, det samme er bakkenelike, gul engmyre, stor vandsalamander, løvfrøen og grønspejten.

En del af området er i dag paragraf 3-beskyttet natur, men hele det knap 12 hektar store område har potentiale til at blive til varigt beskyttet natur og dermed bidrage til kommunens målsætning i Biodiversitetsplanen, hvor et af målene jo er, at andelen af beskyttet natur i kommunen skal øges fra 5 til 6 % inden år 2031. Området har en størrelse, der sikrer de sårbare bestande af dyr og planter, der lever i området.

På sigt vil det også være muligt at genetablere to mindre vådområder ved at afbryde de eksisterende dræn. På marken tættest på Ballevej kan et lille kildvæld tilføre området endnu flere kvaliteter.

Som en bonus vil området kunne bidrage til lagring af kulstof i jorden og dermed bidrage til kommunes klimaindsats. Mens det er velkendt, at skov kan lagre meget kulstof, er det mindre kendt, at et ekstensivt afgræsset areal som dette har et endnu større potentiale og kan binde op til 236 tons kulstof pr. hektar. Det skyldes des, at planterødder binder meget kulstof, dels at græssende dyr tramper planterester ned i jorden.

Ideen om at gøre Blæsbjerg Bakke til et bynært hotspot for biodiversitet og et udflugtsmål kommer fra biolog Anne Eskildsen, der bor i området, men DN-Odder bakker fuldt og helt op om planen. Vi finder den visionær og ser den som et stort plus for både naturen og de rekreative muligheder.

Den politiske opgave er at ændre området status i den kommende kommuneplan, for i den nuværende er området (som kaldes 1 B 40) udlagt til boliger. Vi mener ikke, at det stærkt kuperede område er egnet til boliger - og henviser i øvrigt til, at det næste store byudviklingsområde i Odder jo bliver Økologiens Kvarter øst for den nuværende by.

Projekt 4.2 - Marin Naturpark – Svanegrunden

Budget: (4 kommuner indgår i projektet og der søges fondsmidler)

Ny natrpark ud for Hou skal gennem formidling og vandreruter sætte fokus på livet i og ved havet

Projekt 4.3 - Slå hul i Alrødæmningen

Budget: ?

Dæmningen til Alrø blev anlagt i 1931, og på den tid indgik overvejelser om miljøet ikke i anlægsprojekter. Horsens Fjord er lavvandet, og dens tilstand er ikke god. På begge sider af dæmningen er der aflejret tykke lag af sedimenter, og det betyder bl.a., at ålegræs ikke kan finde rodfæste.

Vi foreslår derfor, at der bliver slået hul i dæmningen. Det kan være i form af en kort bro eller det kan - som en billigere løsning - være at placere et rør med en stor diameter et passende sted i dæmningen. I fjorden er der en tidevandsforskel på cirka 30 cm, og det vil betyde, at der fire gange i døgnet vil opstå en kraftig strøm gennem hullet i dæmningen. At der trods det beskedne tidevand vitterligt er tale om en kraftig strøm, kan man forvise sig om i Norsminde, hvor vandet skiftevis strømmer ud fra og ind i Norsminde Fjord.

Ud over tidevandet vil vinden også presse vand den ene eller den anden vej, og alt i alt vil gennemstrømningen betyde, at det finkornede sediment på bunden langsomt vil blive spulet bort. Det vil dels mindske afgivelsen af næringsalte, dels medføre en gradvis hårdere bund, hvor der bl.a. vil kunne gro ålegræs.

Øvrige projekter

Oversigtsskema over øvrige projekter

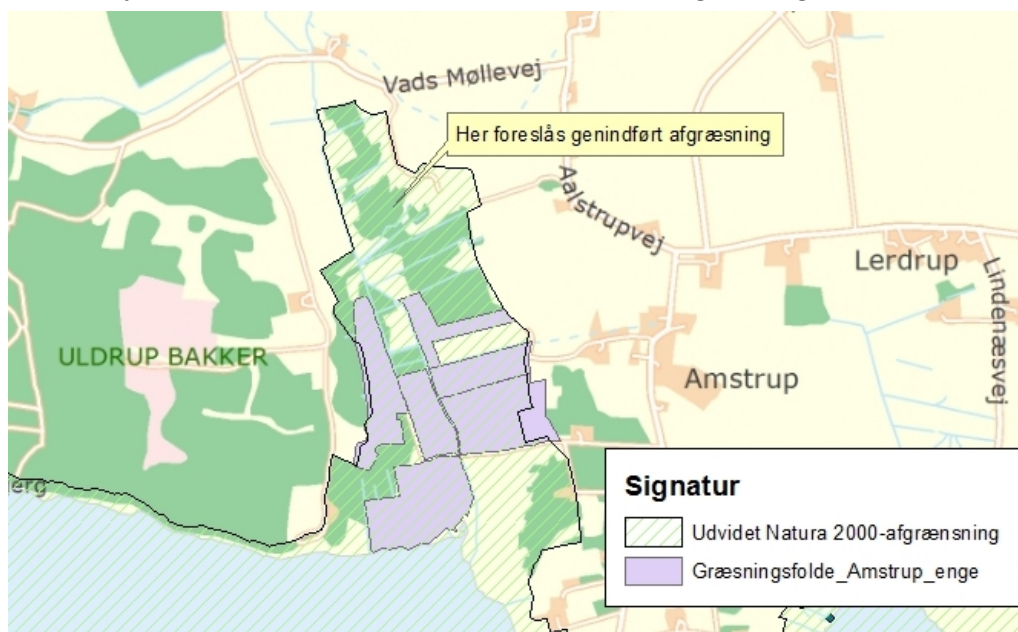
Hovedområde	Projekter	Anslået Budget*	Bemærkninger
Hovedområde 1 Biologisk mangfoldighed i Odder Kommune	1.2 Riggær øvre del af Åkær Ådal	100.000 kr.	
	1.3 Sure Overdrev/græsmark og hede	Ukendt	
	1.11 Biorotor	200.000	Maskine til bekæmpelse af rynket rose
Hovedområde 2 Offentlighedens adgang til naturen	2.2 Voldsted ved Kærsgårdshule	300.000 kr.	
	2.3 Forbedring af Helligkildens omgivelser	75.000 kr.	
Hovedområde 4 Vandmiljø	4.1 Tilskud til etablering af nye vandhuller	50.000 kr.	
	4.4 Permanent sø i VitaPark	22.000	
	4.5 Slip Stampmøllebæk fri	Ukendt	Se næste afsnit

Projekt 1.2 - Riggær i Åkær ådal

I projektet 'Riggær i Åkær Ådal' skal det område, der i dag græsses i Åkær Ådal, Amstrup Enge, udvides til også at omfatte arealet op mod Vads Møllevej ved etablering af ekstensiv græsning.

Baggrund

Et af Odder Kommunes biologisk set bedste naturområder er Åkær Ådal fra Vads Møllevej og ud til Horsens Fjord. Området rummer en mosaik af våde naturtyper herunder riggær, ferske enge, strandenge og ellesumpe. En stor del af området er, trods generelt manglende pleje og dårlig hydrologi pga. afvanding, stadig meget artsrigt med flere sjældne arter. Den bedste del af områdets nordlige del afgræsses ikke mere og levestedet er truet for de lavtvoksende planter som efterhånden skygges væk af pilekrat og høje urter.



Figur 3. Mulig udvidelse af græsningsarealet mod nord i Åkær Ådal. Med lilla er markeret de eksisterende græsningsfolde

Forvaltningens bemærkninger

Forvaltningen finder projektet om udvidelsen af græsning ved Amstrup enge i den nedre del af Åkær Ådal spændende. Ekstensiv græsning vil kunne skabe et dynamisk moseområde med en højere artsdiversitet og dermed højere naturværdi, end man finder i området i dag. Forvaltningen indstiller projektet til prioritet A.

Hvis projektet skal gennemføres skal det ske ved frivillige aftaler med de lokale lodsejere og en kreaturholder. Da det er vigtigt at bevare den naturlige hydrologi, bør der afgræsses med egnede kvægracer f.eks. Galloway eller Dexter.



Figur 4: Gul frøstjerne i Amstrup enge – en sjælden planteart der i Odder Kommune kun findes i Åkær ådal. Arten danner fødegrundlag for den sjældne sommerfugl frøstjernemåleren.



Figur 5. Den kødædende plante vibefedt vokser i Riggær i Amstrup enge

I forbindelse med justering af Natura 2000-områderne, er det foreslået, at Natura 2000-området "Horsens Fjord, havet øst for og Endelave" udvides mod nord i Åkær Ådal, som vist på figur 3.

Forslaget skal endelig vedtages af EU, men indtil da skal området behandles som om det er del af Natura 2000-område. Dermed forventes der også at være mulighed for at søge midler til klargøring til græsning og støtte til pleje af græs- og naturarealer.

Ved EU's endelige vedtagelse af udvidelsen af Natura 2000-området vil projektet være omfattet af Natura 2000-handleplanen og dermed udgå af dette katalog.

Anslået budget

Udgifter til hegn og klargøring: 100.000 kr. Fremtidig vedligeholdelse: 15.000 kr. pr. år.

Projekt 1.3 - Sure overdrev, sandmarker og græshede

Projektet 'sure overdrev, sandmarker og græshede' skal dels kortlægge, hvor vi har disse naturtyper i kommunen og dels udarbejde plejeplaner for disse.

Baggrund

Sure overdrev, sandmarker og græsheder er typisk næringsfattige, lysåbne arealer med lav vegetation. Plantedækket dækker ikke 100 % og solen får derfor lov til at varme jordoverfladen op og skabe gode betingelser for smådyrsfaunaen. De næringsfattige sandede områder er derfor kendetegnet ved en høj artsdiversitet af dyr.

Forvaltningens bemærkninger

At bevare kommunens sandede /sure overdrev bør prioriteres, da disse områder bl.a. indeholder en meget høj smådyrsfauna. Forvaltningen indstiller en B-prioritering.

Anslået budget

Da omfanget af potentielle sure overdrev er ukendt kan der ikke angives et budget. Der kan være udgifter både til kompensation til lodsejere for ændrede driftsvilkår og til fremtidig pleje.



Figur 6. Opret kobjælde på Trustrup udsigtshøje

Projekt 1.11 - Biorotor

Medlem af Grønt Råd foreslår Kommunen at indkøbe maskinel til bekæmpelse af Rynket rose.

Projekt 2.2 - Voldsted ved Kærsgårdshule

Åbning af voldstedet Kærsgårdshule ved at rydde voldstedet for trævækst, lave stier rundt og opsætte skilte om stedets historie.

Baggrund

Kærsgårdshule er et privatejet voldsted beliggende ved Horsensvej nordvest for Åkær Gods. Voldstedet kan gøres publikumsvenligt med adgang hertil og sti rundt i området, som vi kender det fra Bjørnkær Voldsted.

Forvaltningens bemærkninger

Voldstedet Kærsgårdshule er i dag i privat eje.

Anslået budget

Der er udgifter til skiltning, parkeringspladser og rydning af området. Budgetoverslag 300.000 kr.

Projekt 2.3 - Forbedring af Helligkildens omgivelser

Baggrund

Mange lokale og besøgende holder ind og henter vand fra Helligkilden ved Fillerup. Området ved kilden fremstår i dag temmelig mudret, så der foreslås et projekt, som gør stedet mere indbydende ved hjælp af ny og spændende brolægning med bænke. Desuden kan vandet fra kilden lægges i en strømmende ned mod åen, hvor det løber fra det ene lille bassin til det næste. Med i projektet bør også indgå en informationstavle om kilden og Rathlousdal. Der kan hentes inspiration i Aarhus, nærmere bestemt ved Skt. Nikolaus Kilde.

Forvaltningens bemærkninger

Det er en forudsætning at lodsejer har lyst til at indgå frivilligt i projektet.

Anslået budget

Budgetforslag: 75.000 kr.

Projekt 4.1 - Tilskud til etablering af nye vandhuller

Baggrund

Aarhus Amt gav gennem mange år tilskud til private lodsejere til etablering af vandhuller med op til 50 % tilskud til anlægsudgifterne. Med tilskuddet fulgte vilkår i tilladelsen, der skulle sikre en høj naturværdi i vandhullerne. I Odder Kommune er der som i resten af landet de seneste 100 år sket en stor tilbagegang i antallet af vandhuller og dermed levesteder for f.eks. padder på grund af dræning og opfyldning. De nuværende vandhuller er beskyttede, hvis de er over 100 m², men nye vandhuller vil kunne tilføre landskabelig og naturmæssig værdi i det åbne land og fungere som trædesten mellem de øvrige lysåbne naturtyper. Det foreslås, at der indføres en 50/50 % ordning i Odder Kommune til etablering af nye vandhuller eller oprensning af eksisterende vandhuller med vilkår om drift og anlæg, der giver størst mulig naturværdi.

Forvaltningens bemærkninger

En fornuftig projektidé, der kan give ekstra motivation for private lodsejere til at etablere vandhuller med et højt naturindhold. 50 % finansiering er muligvis højt sat, da de gennemsnitlige omkostninger til etablering af et vandhul vil ligge omkring 50.000 kr., hvilket betyder, at med det anslåede budget, vil der kun kunne gives tilskud til 2 projekter årligt.

Forvaltningen anbefaler prioritet B.

Anslået budget

Budgetforslag: 50.000 kr. årligt.

Projekt 4.4 - Permanent sø i VitaPark

Baggrund

Allerede da kommunen overtog det gamle sygehus og de omliggende grønne områder foreslog DN-Odder en permanent sø på den store græsplæne - den nærmest skriger på en sø, og i lange perioder står der jo også blankt vand på plænen. Med Sundhedshuset er området blevet endnu vigtigere og endnu mere besøgt.

Vi forestiller os en sø, der holdes forsynet med opsamlet regnvand fra de store tage på det gamle sygehus, og selvfølgelig vil den i perioder svinde ind, men hvis der tænkes over beplantningen, kan søen fungere som et rigtig stort regnbed, som vil være flot at se på, også i tørre perioder, fordi bevoksningen både kan tåle at soppe og at tørre ud. Der kan hentes inspiration til regnbede i Økologiens Have og i Haveselskabets publikationer.

En permanent sø vil både have æstetisk værdi og biologisk værdi som levested for bl.a. padder. Og skulle der komme en vinter med en længere frostperiode, vil den lavvandede sø kunne fungere som skøjtebane

Forvaltningens bemærkninger

God idé

Anslået budget

50.000kr

Projekt 4.5 - Slip Stampmøllebækken fri - også på de sidste 150 meter

Baggrund

Stampmøllebækken er et af kommunens bedste vandløb og et særdeles vigtigt vandløb for fiskelivet. Odder Kommune har gjort meget for at bedre forholdene, senest i form af genslyngning og genetablering af vådområder op mod Fensholt, altså øverst i vandløbet. Tidligere er der bl.a. udlagt sten og fjernet flisebelagt sider på strækningen fra Handelsfagskolen til udløbet i Odder Å. Men der findes stadig en 150 meter lang strækning fra Torvald Køhlsvej til Rådhusgade, hvor bækken løber som en snorlige kanal mellem flisebelagt sider frem til risten ved Rådhusgade.

Odder Sportsfiskerforening og Danmarks Naturfredningsforening foreslår, at bækken også slippes fri på denne strækning. Det kan ske ved at fjerne flisesiderne og ved at udlægge sten i vandløbet. Da bækken her løber parallelt med Odder Ny Kirkegård, kan det undersøges, om kirken vil være med til at betale fritlægnin-gen, der jo falder fint i tråd med den igangværende omlægning af kirkegården, så den får et højere naturindhold.

Forvaltningens bemærkninger

-

Anslået budget

-

Igangsatte projekter

Oversigtsskema over igangsatte projekter

Hovedområde	Projekter	Anslået Budget*	Bemærkninger
Hovedområde 1 Biologisk mangfoldighed i Odder Kommune	Plejeplan for stampmølleledalen	50.000 kr.	Afsluttes i 2024
	Saksild folkeskov	88.000 kr. (fondsmidler)	Afsluttes i 2023
	Gammelskov		Udpegning og omlægning af 50% kommunal skov er afsluttet. Afventer plejeplaner i 2024...
Hovedområde 2 Offentlighedens adgang til naturen	Kysing strand – grønt partnerskab Krydsfelt Nordsminde	2.172.309 kr.	Budget fra projektbeskrivelse 2018. Søger fonde
	Stiforløb mellem Odderby og Nordsminde	3 mio. kr. er afsat	Trampesti med respekt for natur og lodsejere
	Forundersøgelse med henblik på en mulig genskabelse af Kysing Fjord	Anslået er et tocifret millionbeløb i erstatning til lodsejerne og anlægsarbejde	Velux har bevilliget 662.500 kr. til forundersøgelse 2019

*anslået budget beror i de fleste tilfælde på et skøn, i andre tilfælde er der givet overslag på et konkret projekt. For flere projekter er der mulighed for at søge eksterne midler til hel eller delvis finansiering.

Plejeplan for Stampmølleledalen

Med projektet 'Plejeplan for Stampmølleledalen' ønskes det at udarbejde en plejeplan for området, som skal skabe et område med stor naturværdi og høj biodiversitet.

Baggrund

Stampmølleledalen blev fredet i 2000. Fredningen skal bl.a. sikre, at landskabs- og naturkvaliteter bevares og forbedres. I fredningskendelsen står:

"Naturpleje og naturgenopretning skal udføres af kommunen i henhold til en plejeplan udarbejdet af kommune og amt i forening, eventuelt i samarbejde med Danmarks Naturfredningsforening. Plejeplanen fastlægger de konkrete bestemmelser for områdets anvendelse, pleje og forbedring".

En plejeplan for området er under udarbejdelse.



Figur 7- Afgrænsning af Stampmøllefredningen i Odder By

Det lysåbne grønne areal i Stampmøllefredningen slås 1-2 gange årligt, med det primære formål at holde området lysåbent.

En stor del af dette areal er i dag beskyttet af naturbeskyttelseslovens § 3 som overdrev. Ved kommunens naturtilsyn i 2016, vurderes området at have en ringe naturtilstand.

Forvaltningens bemærkninger

En plejeplan vil indeholde retningslinjer for plejen og bidrage til, at området på sigt vil udvikle sig til et naturrområde med en høj biodiversitet. Området er bynært og derfor let tilgængeligt for en stor del af beboerne i Odder By. En ændret pleje enten med ændret slåningspraksis eller græsning med dyr vil give forvaltningen mulighed for at formidle om sammenhængen mellem naturpleje og biodiversitet.

Budget

Miljø-, Teknik- og Klimaudvalget har bevilget 50.000 kr. fra den ekstraordinære pulje til Bæredygtig kommune 2019, til udarbejdelse af plejeplan for denne fredning samt plejeplan for Sondrup- Åkær Fredningen.

Der foregår i dag maskinel slåning af arealet. En ændret maskinel pleje vil ikke medføre øgede driftsomkostninger. En fremadrettet mulighed for pleje af arealet er græsning. Udgifter til hegning og vedligehold heraf er endnu ikke kortlagte.

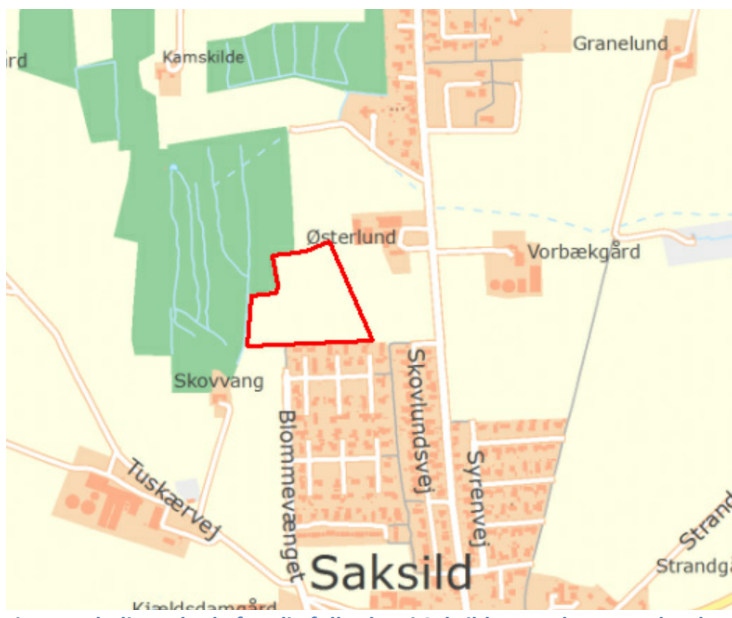
Bynær skovetablering – Saksild Folkeskov

Baggrund

Odder Kommune har ved deltagelse i indsamlingsshow til rejsning af folkeskov fået tildelt midler til rejsning af 12.019 træer og buske i Saksild Folkeskov i efteråret 2020.

Skovrejsning på dette bynære kommunalt ejede landbrugsareal kan bidrage til klimasikring, CO₂-reduktion/binding, øget biodiversitet, refleksion, rekreation og formidling.

Arealet udgør samlet set ca. 3,2 ha. og grænser op til en skov, der huser kommunens største bestand af tyndakset gøgeurt, som er kommunens ansvarsart. Skovrejsning her vil skabe mulighed for at bestanden af tyndakset gøgeurt kan øges yderligere og derved understøtte det igangværende arbejde med - og ønsket om, at sikre og øge biodiversiteten i Odder Kommune.



Figur 14. beliggenhed af mulig folkeskov i Saksild er markeret med rødt

Øst for arealet er der planlagt byudvikling med udlægning af et perspektivareal på godt 19 ha svarende til knap 200 boligenheder, hvilket vil øge behovet for rekreative muligheder og friluftsliv.

På en tur gennem Saksild Folkeskov skal man kunne opleve den tætte, omsluttende og mørke skov såvel som den lysåbne skov med bundvegetation og et rigt insektliv. Der skal være noget for alle sanser, så der lægges stor vægt på blomstrende og frugtsættende planter, og ikke kun til dyrene.

Saksild Folkeskov bliver en naturskov med plads til vildnis og naturlig succession, såvel som naturlig degresion. Skoven plantes ikke med produktionsformål. Dvs. at syge og døende træer får lov til at stå og ligge, da de danner fødegrundlag og skjulested for en lang række dyr og insekter. For at tyvstarte dette miljø, udlægges stammer og stubbe fra fældninger andetsteds i Kommunen.

Saksild Folkeskov bliver således en lærings- og oplysningskov som giver de besøgende et "kontrolleret" indblik i naturen, når den får lov til at udvikle sig i eget tempo.

Da kommunens andre skove allerede tilbyder aktiviteter i form af løbestier, fitnessredskaber og mountainbikeruter, med mulighed for at hæve pulsen så lægger denne skov op til at sænke pulsen med ro, refleksion og fordybelse.

I hjørnet af den eksisterende skov, ryddes et område med plads til opsætning af shelters.

Forvaltningens bemærkninger

Saksild Folkeskov vil gavne klimaet, øge biodiversiteten og de rekreative muligheder i området. Forvaltningen indstiller projektet til en prioritering A.

Anslået budget

Udgifter til planter, plantning og renhold forventes dækket af de tildelte midler fra indsamlingsshowet.

Derudover må bl.a. påregnes udgifter til anlæg af stier, shelter, udgravning af skovsø og skiltning.

Budget hertil er ukendt.

Gammelskov

I projektet 'gammelskov' skal der udlægges områder til fremtidig gammelskov, gerne hvor der i forvejen findes ældre træer. I de valgte områder skal der ved langsigtet planlægning sikres kontinuitet i tilstedeværelse af gamle ege- og bøgetræer således, at der på sigt sikres levesteder for den lange række af nu truede arter, som er knyttet til gammelskov.

Baggrund

Der er ikke mange gamle træer i Odder Kommune. Der er ingen bevoksninger eller naturskove med ege- eller bøgetræer over 250 år. Gamle træer findes i kommunen kun mere eller mindre som enkeltstående træer, og der er meget få af dem.

Forvaltningens bemærkninger

Forvaltningen foreslår, at de af kommunens skovområder, der i dag har en egnet løvtræsbevoksning forvaltes efter en langsigtet strategi om at skabe bevoksninger med gamle løvtræer, hvor nedfaldne grene og væltede træer får lov at blive i skoven. En egentlig naturskovsdrift.

Anslået budget

Fredning af eksisterende kommunale skove med en egnet løvskovssammensætning. Udgifter i form af tab ved stop af træsalg.

Status

Udlægning af kommunal skov til gammelskov indgår som en del af kommunens træpolitik der i 2019 er under udarbejdelse.



Figur 19: Gammel bøgeskov, hvor døde træer får lov at ligge og formulde i skovbunden.

Udvikling af området ved Kysing Strand

Projektet har til formål at forbedre de rekreative muligheder ved Kysing strand og øge områdets naturindhold ved ændret pleje.

Baggrund

Det statslige areal ved Kysing Strand benyttes ikke så ofte som områderne ved Rude Strand mod syd og Norsminde mod nord. Området drives i fællesskab af Odder Kommune og Naturstyrelsen. Faciliteterne på stedet består af en parkeringsplads med skraldespande, et græsareal, en restaurant med offentligt toilet, et kortbord på toppen af skrænten og en trappe ned til stranden.

Projektet indeholder tiltag på dels det højtliggende græsareal, dels nede på selve stranden. Græsarealet omkring p-pladsen er forpagtet bort, og der tages årligt slæt på arealet. Dvs. området fremstår med højt græs i en stor del af sommerhalvåret. Projektforslaget indeholder afgræsning af del af arealet samt etablering af handicapvenlig belægning. I området kunne placeres et shelter, en grillhytte eller en teltslagningsplads til primitiv overnatning. I nærhed til dette bør placeres et bålsted.



Figur 15: Kysing Strand og ejerforhold.

På stranden ønskes etablering af en badebro, som placeres ud for nedgangen til stranden (Figur 15). Naturstyrelsen har udskiftet den gamle trappe med en ny, og der er monteret et gelænder.

Forvaltningens bemærkninger

En forbedring af de rekreative muligheder vurderes at kunne trække væsentlige flere besøgende til Kysing Strand. Der er opnået gode erfaringer fra Hølken Strand, hvor der også blev etableret shelters i nærheden af stranden i forbindelse med et grønt partnerskab. Disse shelters kan bookes gennem Naturstyrelsens friluftkort: www.udinaturen.dk, og er meget populære: 173 arrangementer med 3209 deltagere i 2018. Potentialet langs kysten vurderes at være meget stort. Badebroen vil være attraktiv for badegæster, også besøgende med hund, der ikke har adgang på strande med Blå Flag, hvilket Kysing Strand ikke har.

Status

De foreslåede tiltag er blevet del af et større projekt "Grønt partnerskab – Krydsfelt Norsminde", se herunder.

Grønt partnerskab – Krydsfelt Norsminde

Formålet med projektet er at udvikle de rekreative mulige muligheder, forbedre adgangsforholdene og øge naturindholdet i området omkring Norsminde og Kysing Strand.

Baggrund

Krydsfelt Norsminde (www.krydsfelt-norsminde.dk), repræsenteret af lokale borgere, foreninger og virksomheder, udarbejdede indledningsvist en "Visionsplan", som var blevet til på baggrund af idéer og tanker fra foreningens stiftende generalforsamling i 2013. Primo 2014 ansøgte Krydsfelt Norsminde – med udgangspunkt i visionsplanen – Odder Kommune og Aarhus Kommune om et tilskud til etablering af et grønt partnerskab, der skulle fremstille en bredere projektbeskrivelse, som man efterfølgende gerne vil arbejde på at realisere. Kommunerne bevilgede midler til forprojektet, og siden er der afholdt en række partnerskabsmøder. Omkring årsskiftet 2015/2016 blev det konkluderet, at partnerskabstanken giver god mening i Odder Kommune, og at Aarhus Kommune gerne vil engagere sig i konkrete anlægsprojekter.

I 2018 er projektbeskrivelsen for "Grønt Partnerskab – Krydsfelt Norsminde" revideret og tiltagene i ovenstående projekt "Udvikling af området ved Kysing Strand" er inddraget.

Partnerskabet i Odder Kommune rummer:

Faciliteter for friluftslivet

- Grillhytte med sheltere på Kysing Strand
- Badebro ved Kysing Strand
- Offentligt toilet ved Kysing Strand
- Belægningsforbedringer ved Kysing Strand for at sikre adgang for alle til udsigten over vandet
- Borde/bænke-sæt
- Grills
- Affaldsstativer

Havneområdet

- Naturlegeplads
- Norsminde Oplevelseshavn (for børn)
- Borde/bænke-sæt
- Fokus på oplevelser og lystfiskeri
- Belægningsforbedringer langs havnekajen
- Overdækket madpakkehus

Afmærkninger og natur

- Afmærkningspæle, piktogrampæle og

ruteafmærkninger

- Vejviserskilte
- Retablering af strandsø og naturpleje på Kysing

Næs

- Hegn og vandforsyning til græsningspleje ved

fåregræsning på arealer ved Kysing Strand

Formidling og markedsføring

- A2- og A3-kortborde
- Digitale historier, DK, DE og UK
- Folder om Norsminde
- Digital portal til Norsminde i regi af Krydsfelt

Forvaltningens bemærkninger

Et spændende projekt der giver et stort løft til de rekreative muligheder ved Norsminde og Kysing Strand.

Anslået budget

Odder Kommune og Naturstyrelsen har hver især bidraget med 15.000 kr. til revidering af projektbeskrivelse i 2018. I den reviderede projektbeskrivelse fra 2018 er budgettet sat til 2.172.309 kr. excl. Moms.

Status

Efter udarbejdelse af revideret projektbeskrivelse 2018 har Partnerne været indkaldt til møde og tilkendegivet deres opbakning til projektet. Der søges midler fra fonde, pulje m.m. til realisering af etape 1, der er centreret omkring Kysing strand og indeholder shelter, handicapvenlig toilet og fiskerenseplads.

Stiforløb mellem Odder by og Norsminde

Planen er at anlægge en sti mellem Odder By og Norsminde. Der er ikke udtænkt et specifikt forløb for stien, men ideen er at den skal løbe på sydsiden af ådalen i grænsen mellem eng og agerland. Når stien nærmer sig fjorden bør den lægges længere ind i landet, således at stien tilgodeser en række hensyn for både fjordens natur og fugleliv samt lodsejere i området. Det er et ønske, at den sidste del af stien både skal give den besøgende en god udsigt over fjorden, samt adgang til et fugletårn, hvor fjordens rige fugleliv kan iagttages.

Baggrund

En rekreativ sti mellem Odder by og Norsminde har blandt borgere, interesseorganisationer og politikere i mange år været fremhævet, som et stort ønske. På den baggrund blev stien medtaget i Kommuneplanen.

I forbindelse med høringsperioden af kommuneplanen var der generel stor begejstring for stien. Dog har der også været fremført en række betænkeligheder, især om stiens endelige forløb. Det er derfor i kommuneplanen præciseret, at det konkrete forløb først fastlægges når kommunen i samarbejde og dialog med lodsejere har aftalt et forløb.



Figur 17: Ådalen mellem Odder By og Norsminde Fjord, hvor der længe har været et ønske om at skabe en stiforbindelse.

Forvaltningens bemærkninger

Den enestående natur omkring ådalen og fjorden, er i dag svært tilgængeligt for offentligheden. Dersom stien laves med respekt for områdets natur og lokale lodsejere, betragter forvaltningen stien som et spændende rekreativt aktiv for både turister og kommunens borgere.

Budget

Odder Kommune har afsat i alt 3 mill. kr til etablering af trampesti

Status

I 2016 blev der igangsat et forprojekt og der er i 2017 taget kontakt til lodsejere på strækningen mellem Odder og Assedrup, med det formål at samarbejde med lodsejerne om fastlæggelse af et realistisk tracé.

Forundersøgelse med henblik på en mulig genskabelse af Kysing Fjord

Baggrund

Kysing Fjord er en lavvandet, delvis inddæmmed fjord, hvoraf den sydlige del ligger i Odder Kommune og den nordlige del i Aarhus Kommune. Den er ca. 3 km lang og ½ km bred og med en gennemsnitsdybde på kun 60 cm. Den største dybde på 2 m findes kun i et lille område ved slusen og i den korte rende, som løber fra slusen og ind i fjorden.

Mellem et smukt kuperet landskab, med en stejl kystskrænt på fjordens nordside, og strandenge med rørskov og lavtliggende marker mod syd, udgør Norsminde Fjord et brakvandområde med indløb af Rævså i den vestlige ende og udløb til Kattegat ved slusen i Norsminde by. Fjorden er et fuglerigt brakvandsområde med nærtliggende raste- og fourageringspladser for ænder, gæs, sangsvaner, vadefugle m.m. Næsten halvdelen af fjorden er inddæmmet (170 ha) i 1832 under navnet Frederiksdal, men inddæmningen betegnes i dag som Kysing Fjord. Dette navn var tidligere betegnelsen for det nuværende vandområde, som i dag betegnes Norsminde Fjord, der er ca. 190 ha, se kortet fra 1874.

Der blev gjort forsøg på tørlægning af Norsminde Fjord i årene 1953 – 1957, men projektet blev ikke gennemført, og i årene 1962 – 1964 blev der bygget en ny vejbro, som blev forsynet med en højvandssluse. Den lukker automatisk, når vandstanden i Århus Bugt stiger til 35 centimeter over daglig vande. Den nye sluse sikrer landmændenes lavtliggende enge og marker mod oversvømmelser.

Stigende tilledninger af urensset eller dårligt rensset spildevand fra især Odder by påvirkede livet i den lavvandede fjord og fik ligeledes mere betydning end tidligere, fordi de store vandudskiftninger ophørte med den nye sluse. Op gennem 1970'erne steg forureningen, og fjorden blev gradvist mere forarmet med bl.a. stigende mængder søsalat i den lavvandede fjord og hyppigere iltsvind. Vegetationen på bunden gik kraftigt tilbage og er i dag fortsat sparsom.

Spildevandsrensning og reduceret tab af kvælstof fra især landbruget har siden 1980'erne forbedret situationen med f.eks. færre mængder af søsalat. Men fjorden har stadig ikke opnået en god økologisk tilstand med udbredt vegetation ved bunden, og tilstanden skal forbedres for at leve op til målene i statens vandplan.

Fra det 101 kvadratkilometer store opland tilføres Norsminde Fjord kvælstof, fosfor og organisk materiale via de tilstødende vandløb. Den største tilførsel af sker med Rævså, som blandt andet modtager vand fra den tilstødende Odder Å. Koncentrationen af kvælstof er siden starten af 1990'erne faldet med næsten 50 % og fosfortilførslerne med mere end 75 % siden 1980'erne, men i modsætning til kvælstof, så påvirker de gamle fosfortilførsler stadig fjordens miljøtilstand, fordi fosfor aflejres i fjordbunden og afgives om sommeren til fjordvandet.

Naturgenopretning af Kysing Fjord vil medføre yderligere reduktion af næringsstofftilførslen til Norsminde Fjord og Aarhus Bugt samt øge den landskabelige og rekreative værdi og naturindholdet i området generelt. En naturgenoprettet fjord vil styrke Natura 2000 området, som vil kunne udvikle sig til et af Østjyllands rigeste fugleområder.

Retablering af Kysing Fjord indgår ikke i statens vandplaner, og derfor skal projektet finansieres på anden vis, f.eks. gennem statslige eller private naturfonde. Som opstart kan der udarbejdes en teknisk og ejendomsræssig forundersøgelse, der kan anvendes som grundlag for en eventuel ansøgning om realisering af projektet.

En forundersøgelse med henblik på en mulig genskabelse af Kysing Fjord bør indeholde:

Kortlægning af:

- Naturværdier og naturpotentiale
- Vandbalance og afstrømning
- Områdebeskrivelse og plangrundlag
- Jordbund, geologi og landskabsbeskrivelse
- Udviklingshistorie, kulturtekniske anlæg og arkæologi
- Ejerforhold



Figur 18: Luftfoto af Norsminde Fjord. Den inddæmmede del (Kysing Sø) er markeret med blå.

Kortlægningen skal ende op med konkrete projektforslag og indeholde 2-3 projektforslag for genskabelse af Kysing Fjord. Kortlægningen bør bl.a. indeholde:

- Forventet effekt i forhold til Vildtreservat og Fuglebeskyttelsesområde
- Rekreative muligheder og udstykningsmuligheder
- Konsekvenser for vandstande, afvanding og arealanvendelse
- Økonomiske konsekvenser for anlæg og erstatning

En genskabelse af Kysing Fjord er et meget stort projekt i samme kategori som f.eks. Årslev Engsø og Egå Engsø. Projektet har tre veldefinerede formål:

- Projektet vil kunne have en meget stor miljøgevinst på Norsminde Fjord og har muligvis potentiale til at friholde den del af kommunens landbrug, der ligger i oplandet til Norsminde Fjord ($\frac{1}{2}$ af kommunes areal), for væsentlige yderlige krav om reduktion af kvælstof fra rodzonen.
- Norsminde Fjord er udpeget som EF-fuglebeskyttelsesområde. Ved at fordoble fjordens størrelse skabes markant bedre forhold for områdets fantastiske fugleliv.

- Området vil give hele kommunen et kæmpe rekreativt aktiv. Her skal projektet også ses i sammenhæng med det planlagte stiforløb fra Odder til Norsminde, som også er en del af kommuneplanen

Den inddæmmede Kysing Fjord er i dag udpeget som både særligt følsomt landbrugsområde (SFL-område) og som muligt naturområde med 1. prioritet i kommuneplanen.

Jævnfør Kommuneplanen falder projektet i tråd med kommunens ønske, om at tilskynde og støtte, at dyrkede arealer, der er udpeget som mulige naturområder, udgår af omdrift.

Forvaltningens bemærkninger

Forvaltningen betragter hele projektet omkring en genskabelse af Kysing Fjord som en meget væsentligt og interessant mulighed for naturgenopretning. Første og helt nødvendige skridt på vej mod en genskabelse af Kysing Fjord vil være en deltaljeret forundersøgelse.

Anslået budget

Det forventes, at projektet vil koste et tocifret millionbeløb i erstatning til lodsejerne og anlægsarbejde.

Status

Velux-fonden har i juli 2018 bevilget 662.500 kr. til forundersøgelse af projektet. Forundersøgelsen er udført i 2019.

Projekter som bør udgå fra kataloget

Oversigtsskema over projekter

Hovedområde	Projekter	Anslået Budget*	Bemærkninger
Hovedområde 3 Bynær og rekreativ natur	3.1 Mølledam ved Stampemøllen	Ukendt	Bør overlades til naturlig succession
	3.4 Den Hvide Grav som rekreativt område	Ukendt	Indgår i byudviklingsprojekt 'Økologiens Kvarter'
	3.5 Gøre fælleden til de tusind forårsblomsters fælled		Ikke en bæredygtig brug af midler.

Projekt 3.1 - Genetablering af mølledam ved Stampemøllen

Genetablering af den oprindelige mølledam ved Stampemøllen. Dog uden gennemløb af Stampemølle bæk.

Baggrund

I forbindelse med fredningen af Stampemølledalen blev der talt meget om retablering af mølledammen. Dengang blev etableringen af mølledammen ikke til noget.

Ved en retablering af Mølledammen genskabes et kulturhistorisk element, hvis vandspejl vil kunne være til stor glæde for lokalbefolkningen i dette bynære naturområde.



Figur 11. Oversigtskort over området med Mølledammen.

Forvaltningens bemærkninger

Som levested for dyre- og planteliv vil mølledammen ikke få den store værdi, da den vil få en placering midt i skoven, hvor lysindfaldet vil være begrænset. Endvidere skal vandløbet ved en evt. genskabelse af Mølledammen føres uden om dammen efter samme princip som ved Odder Museum.

I Odder by findes allerede en mølledam, hvor kulturhistorien omkring byens mølledrift fortælles. Dette skal sammenholdes med at mølledammen næppe vil få særlig høj biologisk kvalitet og at der er allerede et regnvandsbassin med åbent vandspejl i fredningen.

På den baggrund indstiller forvaltningen projektet til en C-prioritet.

Budget

Budgettet er ukendt

Projekt 3.4 - Den Hvide Grav som rekreativt område

Baggrund

Odder har kun få og små søer – Krebsedammen og Mølledammen. Ved Randlevvej, lige uden for bygrænsen findes der imidlertid en relativt stor og dyb sø, skjult bag en tæt bræmme af træer. Søen kaldes den Hvide Grav, da den opstod ved gravning af mergel på stedet. Søen har potentiale som rekreativt bynært naturområde. Det foreslås undersøgt, om der kan indgås aftale med lodsejerne om at åbne søen og anlægge en offentlig sti rundt om.



Figur 13. Beliggenhed af den hvide grav ved Randlevvej

Forvaltningens bemærkninger

Under forudsætning af interesse og opbakning fra lokalbefolkningen, samt at lodsejer er indstillet i et projekt på frivillig basis, vil forvaltningen indstille en C-prioritet.

Anslået budget

Budgettet er ukendt.

Projekt 3.5 - Gøre fælleden til de tusind forårsblomsters fælled

Baggrund

Odder har en enestående fælled lige midt i byen; den der skråner fra Odder Parkhotel op mod Alpevej. Langs den nedre del er der gode stier, men der mangler en sti i den øvre del af fælleden, så man kan gå en runde med hunden eller løbe en tur. Desuden kan der lægges mange tusinde forårsløg på fælleden, så den i marts-april vil fremstå som et spraglet og spændende islæt i byen – byens forårsmark.

Forvaltningens bemærkninger

Driften af arealet er ændret til ekstensiv slåning for at fremme de vilde blomster og bestøvere. Der slås dog stier ned gennem arealet. På baggrund af indhentede priser for blomsterløg og ilægning af disse indstiller forvaltningen projektet til en C-prioritet.

Anslået budget

Prisen for blomsterløg er ca. 50-70 kr./m². Det åbne areal er på ca. 15.000 m².

Budgetoverslag: 750.000-950.00 kr. alene til blomsterløg

Bilag 1 Gennemførte projekter

Biodiversitet i byparkerne

Baggrund

Genoptagelse af et tidligere projekt, hvis formål er at øge biodiversiteten i byernes parker og grønne områder ved hjælp af relativt enkle midler. Det kan være naturvenlig pleje af græsplæner, naturlig opvækst af urter og træer langs Odder Å, udlægning af gydegrus i vandløbene, udlægning af kvasbunker og stendynger, dyregræsning m.m. Der bør udarbejdes en samlet løsning for de enkelte områder. Desuden skal der gøres meget mere ud af at informere om formålet med indsatsen og på den måde skabe opbakning hos naboer og brugere af områderne.

Forvaltningens bemærkninger

Under forudsætning af interesse og opbakning fra lokalbefolkningen vil forvaltningen indstille en B-prioritet.

Status

I 2017 startede et samarbejde mellem kommunens driftsafdeling og Team Miljø, med henblik på at skabe flere blomster til glæde for bestøverne og kommunens borgere. Blandt andet er følgende tiltag igangsat eller planlagt: Anlæg af forårsløg i blomstereng, ilægning af forårsløg langs indfaldsveje til landsbyer, etablering af beplantninger (træer/buske/stauder) på grønne arealer og ekstensiv slåning af grønne arealer for at fremme blomsterfloret.

Odder Kommune er ved at udarbejde Biodiversitetsplan, og i den forbindelse bliver der lagt en strategi for det fortsatte arbejde med at udvikle biodiversiteten i byernes grønne områder.

Projekt 3.2 - Salamanderdammen

I projektet 'Salamanderdammen' skal vandhullet graves ud, så der igen skabes et vandhul med åben vandflade.

Baggrund

Odder har på bakken bag Nørregade et stykke "bynatur" i form af gamle lergrave, hvor Christianslund Teglværk gravede ler. Der er inde i skovbevoksningen øverst på bakken et par søer med åbent vandspejl og et lavvandet sumpet område, Salamanderdammen, der med en udgravning vil kunne blive til en sø med åbent vandspejl.



Figur 12. Oversigtskort over området med lergravene

Forvaltningens bemærkninger

Genskabelse af Salamanderdammen vil kræve en udgravning af dammen. Forvaltningen vurderer, at de to søer og det sumpede skovområde fungerer fint, som det fremtræder i dag. Området har en spændende historie, som vil være relevant at formidle videre til områdets besøgende ved opsætning af informationstavler. Samtidig vil man kunne fortælle om områdets natur. Forvaltningen indstiller at projektet prioriteres B.

Anslået budget

Der er ikke indhentet tilbud om at få lavet skilte og opsætning af disse. Der er evt. mulighed for at søge eksterne midler til formidling.

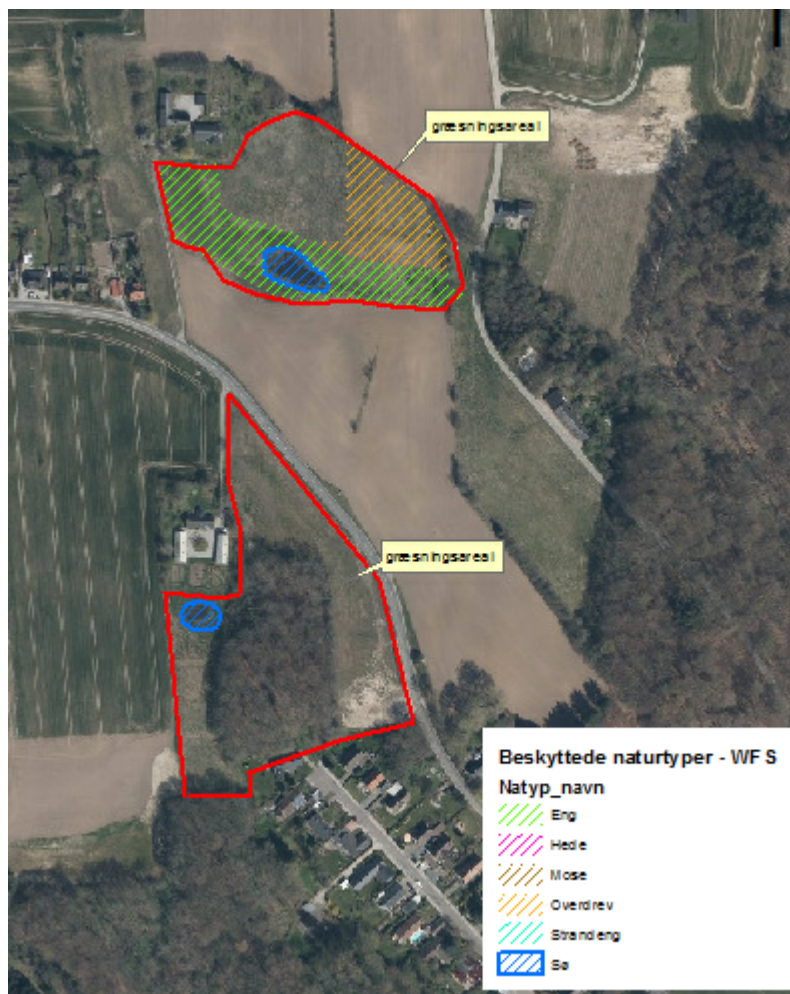
Græsningsprojekt ved Blæsbjerg

Ved Blæsbjerg foreslås igangsat et græsningsprojekt, som inkluderer skovgræsning. Projektet der omfatter et kommunalt ejet areal, et skovstykke ejet af en lokal grundejerforening samt et privat ejet areal, er bynært og vil give mulighed for at inddrage kommunens borgere i et lokalt og bynært naturprojekt.

Baggrund

Det kommunalt ejede lysåbne areal vest for Ballevej grænser op til en lille skov ejet af Solbrinkens grundejerforening og vest for skoven ligger et lille lysåbent privatejet areal, der også tidligere har været afgræsset. Ejerne af arealet vest for skoven har foreslået et naturprojekt, hvor skovstykket samhegnes med de to lysåbne arealer.

Arealet skal helårsgræsses uden brug af tilskudsfodring. Skovstykket ville kunne tilbyde ly/læ og levere vinterfoder til helårsgræssende dyr, i kraft af et tæt bunddække af brombær i skoven.



Figur 9. Afgrænsning af projektarealet

Det vil være oplagt at bruge en ekstensiv og lille race som Galloway, men man kan også overveje at bruge nogle små heste, fx shetlændere eller islændere.

Med projektet ville man kunne opnå flere gode ting:

(1) Pleje og udvidelse af levested for tre sjældne sommerfugle: Okkergul pletvinge, sekspletet køllesværmer og ærenprislanghornsmøl, som alle 3 findes på arealet vest for skoven. Alle tre arter har kun få, lokale bestande i kommunen, og er nogle af de få rødlistede sommerfuglearter, kommunen pt har at byde på. Derfor ville det være oplagt at lave en indsats for netop disse tre arter. Desuden vil græsning gavne mere almindelige arter som lille ildfugl, alm. blåfugl, skovblåfugl, det hvide C, storpletet perlemorsommerfugl og alle de mere almindelige takvinger og hvidvinger.

(2) Pleje af levested for løvfrø, som er Bilag IV-art. Arten yngler i vandhullet vest for skovstykket, men bestanden er pt meget lille. I 2018 var der kun én kvækkende han, men da arealet blev græsset var der op mod 20 kvækkende hanner - altså en meget stor (lokal) tilbagegang for en af kommunens bedste arter. Græsningsprojektet vil således også kunne styrke en vigtig bilag IV-art.

(3) Mulighed for at inddrage kommunens borgere i et lokalt og bynært naturprojekt. Det tilstræbes, at lokale borgere hjælper med at etablere foldene og der kan evt. etableres et græsningslaug, der kan levere naturplejekød til lokalområdet. Derudover er der gode muligheder for at lave spændende naturformidling om både skovens, vandhullets og den lysåbne naturs arter meget tæt på byen.

(4) Der er også mulighed for at styrke den lokale flora igennem et græsningsprojekt. Der er nogle små reliktbestande af eng- og overdrevarsarter på de lysåbne arealer, fx blåhat, løvefod, smalbladet høgeurt, kærtidsel, stor knopurt, mjøddurt, lancetbladet vejbred, perikon, liden klokke m.fl., som ville kunne sprede sig på areaerne. Dette ville helt sikkert også styrke den lokale insektfauna.

(5) Potentielt er der mulighed for at indtænke det kommunalt ejede areal på den anden side af Ballevej, hvor der ligger et beskyttet vandhul, eng og overdrev, som kommunen har pligt til at pleje. Arealet har tidligere været afgræsset af får og heste men græsningen er ophørt for en række år siden. Genoptagelse af græsning her vil fremme forholdene for dyre- og plantelivet herunder løvfrø som også er hørt i dette vandhul.

Forvaltningens bemærkninger

Det er et spændende forslag til et bynært naturplejeprojekt med inddragelse af borgere i nærområdet og med et stort potentiale for at forbedre naturværdierne. Projektet vil også give øgede muligheder for naturoplevelser, tæt på et område med byudvikling.

Forvaltningen tildeler projektet en prioritet A

Anslået budget

Der vil være udgifter til rydning og opsætning af hegn, faldlåger, spændingsgiver og led samt evt. formidling. Det tilstræbes at lokale borgere hjælper med etablering af hegn.

Forventede udgifter såfremt der etableres folde på begge sider af Ballevej: ca. 55.000 kr.

Status

Solbrinkens grundejerforening har foråret 2019 udtrykt, at de er positive ift. græsning af deres skovstykke og der er indsendt ansøgning til Miljøstyrelsen om dispensation til skovgræsning. I sommeren 2019 er der igangsat græsning med shetlænderheste på det privatejede areal mod vest og disse er klar til at blive sluppet løs på hele projektarealet.

Grønt partnerskab i Aalstrup/ Vandresti ved Fuglekærgård

Baggrund

Ejerne af Fuglekærgård i Aalstrup har sammen med Danmarks Naturfredningsforening og Aalstrup Bylav/Foreningen Frysehuset drøftet muligheden for at etablere tilgængelighed over Fuglekærgårds arealer i form af en afmærket vandresti (fase 1) med en forlængelse af stien til Horsens Fjord (fase 2).

Forvaltningens bemærkninger

Aalstrup Bylav/Foreningen Frysehuset har fra Odder Kommunes pulje til Grønne Initiativer modtaget midler til forprojektet, hvor der er udarbejdet projektbeskrivelse, som beskriver og budgetlægger idéer og ønsker.

Projektet omfatter en rundtur i landsbyen Aalstrup med fortællinger om Aalstrup bys historie og formidling af konkrete anlæg som f.eks. gårde og huse, skole, transformer, frysehus og vandværk. En del af rundturen forløber over Fuglekærgårds arealer, hvorfra det vil være muligt i samarbejde med naboer at etablere en vandresti til højdepunktet Bavnbjerg i 36 meter over havet. (fase 2).

Projektet ligger i sin forlængelse af et allerede udført grønt partnerskab om oprensning af Fugle Dam, og den genskabte sø vil kunne indgå i projektets formidling. Søen og arealerne omkring søen hører til Fuglekærgaard og afgræses i dag. I det grønne partnerskab er der indtænkt en mulighed for gennem en publikumssluse at skabe adgang til den oprensede Fugle Dam.

Odder Museum og Odder Kommune er partnere i projektet.

Forprojektet danner udgangspunkt for myndighedsbehandling og ansøgninger om ekstern finansiering, f.eks. gennem et grønt partnerskab.

Anslået budget

I projektbeskrivelse er budgettet er anslået til 1.113.469 kr. excl. moms heraf 605.659 kr. til fase 1 og 507.990 kr. til fase 2.

Status

Projektet kører videre under Horsens Fjord samarbejdet.

Der søges midler til realisering af fase 1.

Odder Kommune har bevilget 50.000 kr. fra den ekstraordinære pulje til Bæredygtig Kommune 2019 til projektet.

Grønt partnerskab: Banestien Horsens – Odder

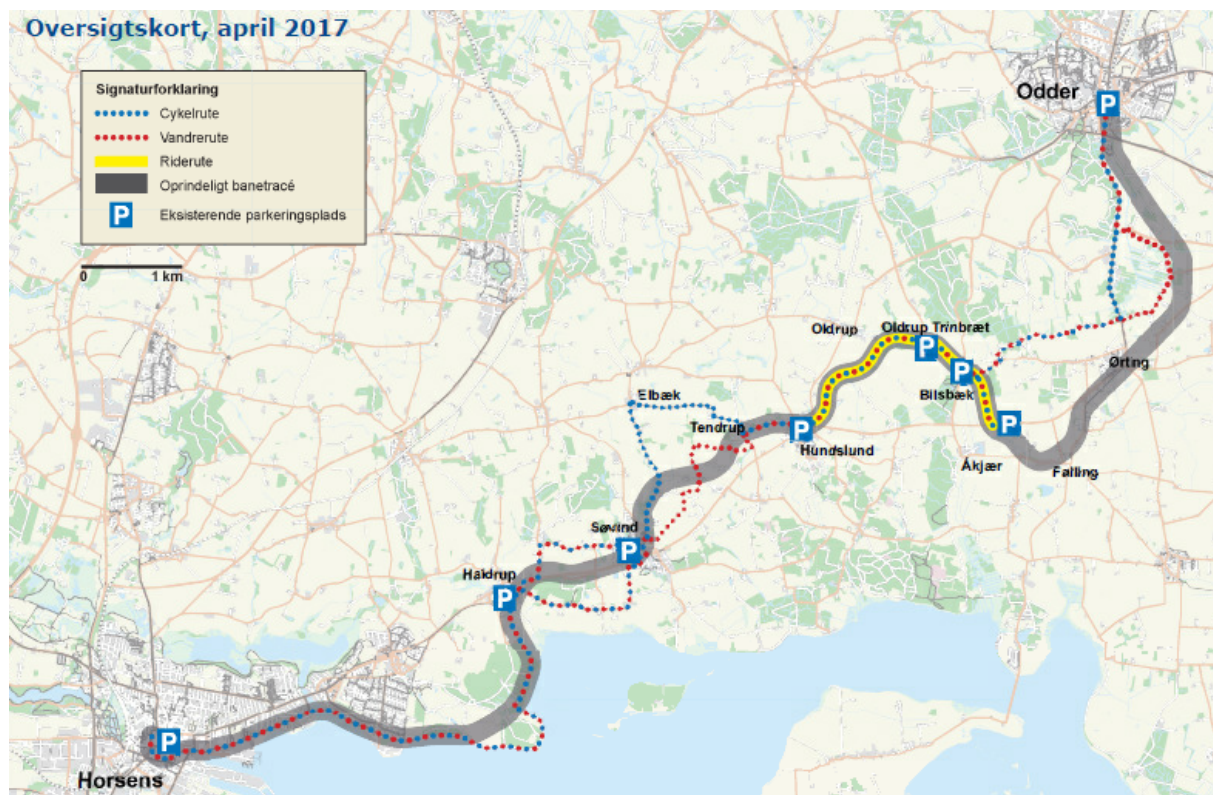
Etablering af en rekreativ sti langs med den gamle banestrækning mellem Horsens og Odder giver besøgende smukke naturoplevelser og en kulturhistorisk indsigt, idet banestrækningen passerer flere af de gamle trinbræt og bevarede stationsbygninger med deres tidstypiske og særegne karakterer.

Baggrund

I 2013 blev der på baggrund af et lokalt ønske om genopretning af banestien ved Hundslund, dannet et grønt partnerskab af lokale partnere fra Odder Kommune og Hundslund-området. Senere blev partnerskabet udvidet med Horsens Kommune og lokale partnere fra Søvind-området.

Udgangspunktet for partnerskabets arbejde var den 5,7 km lange statsejede strækning af Hundslund-banestien fra P-pladsen ved Åkjærbacken i øst og til Tendrup Vestermark i vest. Denne strækning ønsker partnerskabet belægningsmæssigt istandsat som vandre-, cykel- og ridesti med tilhørende faciliteter i form af borde/bænke-sæt, sheltere, toilet og formidlingstavler, vejvisere etc. Hurtigt opstod også ideen om at koble den forholdsvis isolerede strækning ved Hundslund til Odder by i nordøst og Horsens i sydvest via eksisterende offentlige og private veje i kombination med en mulig trampesti over private markarealer. Det har

været intentionen at finde et tracé for både en vandremulighed og et cykeltracé så tæt på den gamle bane-strækning som muligt, da denne på flere delstrækninger er nedlagt og inddraget som produktionsjord.



Figur 16. Kort med banestien Horsens-Odder

Forvaltningens bemærkninger

Banestien mellem Bilsbæk og Hundslund: På en del af den østlige strækning er tilgængeligheden besværliggjort af stejle skrænter, og tilgroninger. Ligeledes er der behov for en opretning af den vestlige del af stien som er sumpet og vandlidende og visse steder næsten ufremkommelig. Fra gammel tid har der været grøfter langs banen. Disse grøfter har ikke været vedligeholdt i meget lang tid, og grøfterne er i dag stærkt tilgroet med træer, buske m.m. Hvis dræningen af stien skal fungere skal disse grøfter renses op.

Projektet er et opstået fra et lokalt ønske, og projektet vil give mulighed for at vandre eller/og cykle fra Odder til Horsens øre stien mere anvendelig. Forvaltningen indstiller projektet til prioritet A.

Budget

I projektbeskrivelsen er budgettet anslået til 2.482.375 kr. excl. moms.

Status

Projektet kører videre under Horsens Fjord samarbejdet. I december 2018 blev der anlagt og indviet en trampesti mellem Søvind og Hundslund Skole som skolespor.

Naturpleje i Odder Vest

Baggrund

I forbindelse med godkendelse af Kommuneplanstillæg 47 vedr. byudviklingsområdet Odder Vest blev der i 2009 udarbejdet et notat med overskriften "Rekreativt område ved Stampmølle bæk". Notatet blev forelagt Teknisk Udvalg og Økonomiudvalget og var en forudsætning for, at By- og Landskabsstyrelsen kunne godkende kommuneplanstillægget.

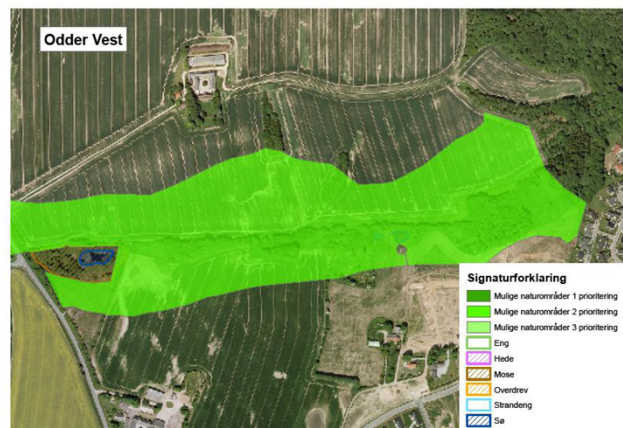
I notat er det præciseret, at "etablering af naturpleje i ådalen er en forudsætning for, at ådalen holdes i en naturmæssig god tilstand".

Forvaltningens bemærkninger

Med udgang i dette notat er der udarbejdet en plejeplan for Odder Vest.

Fra 2013 er der etableret græsning på de 8 ha der ligger syd for bækken.

I forbindelse med byggemodning af Bendixminde er den foreliggende Plejeplan for Odder Vest under revidering. Den nordlige del af ådalen skal plejes med græsning samt ekstensiv slåning af de lysåbne arealer og udlægning af kommunal skov til naturnær skovdrift.



Figur 20: Odder Vest.

Stisystem langs kysten i Hov

Etablering af en sammenhængende sti over offentlige og private arealer på stranden fra Ravnskoven i syd til Odder Strand Camping ved Hølken Strand.

Baggrund

En gruppe borgere, foreninger m.fl. foreslår, at der etableres/ genetableres en sammenhængende sti over offentlige og private arealer på stranden fra Ravnskoven i syd til Odder Strand Camping ved Hølken Strand. Der har været dialog med lodsejerne og andre interessenter.

Et vigtigt argument for etablering af stien er ikke mindst tilgængelighed for de mange kørestolsbrugere der opholder sig på Egmont Højskolen.

Forvaltningens bemærkninger

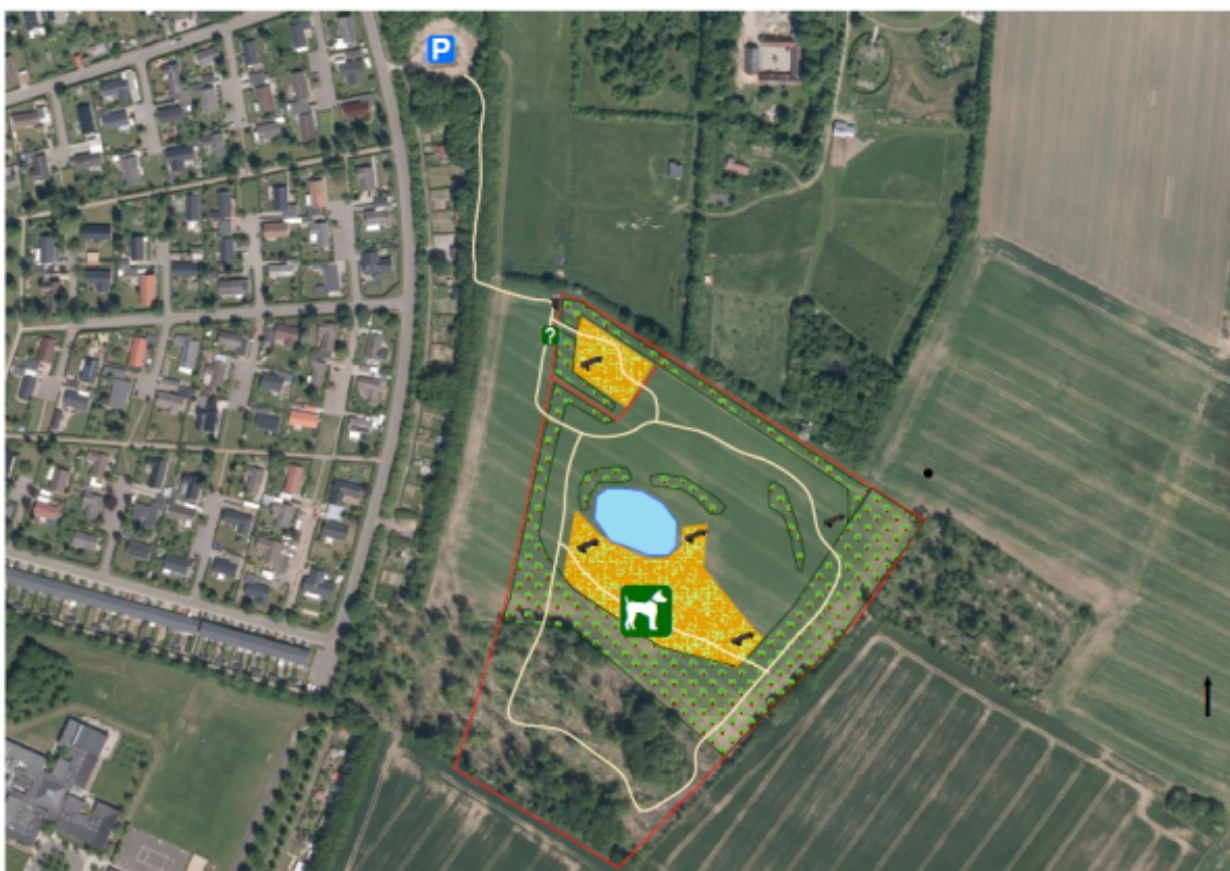
Projektet blev indviet på grundlovsdag 2014.

Grønt partnerskab – Etablering af hundeskov ved Odder

Baggrund

Der har i mange år været et stort ønske om en hundeskov ved Odder. Hele projektet er blevet til gennem frivilliges initiativ, gennem et grønt partnerskab, hvor planlægning og etableringen styres gennem en frivilligprojektgruppe. Kommunen er grundejer og ønsker at stille området til fri rådighed for etablering af en hundeskov, der skal drives af de frivillige.

Hundeskoven skal bestå af et ca. 7 ha stort indhegnet areal med skov, naturareal, vandhul, og græsarealer. I hundeskoven etableres et net af både handicapvenlige stier og primitive trampestier, samt "legeplads" for hunde (se figur 21).



Figur 21. Hundeskov ved Odder

Forvaltningens bemærkninger

Hundeskoven blev indviet maj 2015.

Grønt partnerskab om formidling, faciliteter og tilgængelighed på Tunø

Baggrund

Formålet med projektet er at stoppe tilbagegangen i antallet af besøgende på Tunø. Som mange andre af de danske småøer har Tunø en særlig udfordring, når det handler om en bæredygtig udvikling for de fastboende – herunder bevarelse af arbejdspladser, skole, købmand m.v. Derfor har en række foreninger på Tunø

sat sig for at etablere nye friluftsfaciliteter og formidling, som skal vise et bredt udsnit af befolkningen, at Tunø er et dejligt sted at besøge.

Gennem det grønne partnerskab etableres fordelt på øen bl.a.:

- Grillhytte med overnatnings- og undervisningsmuligheder til en hel skoleklasse i 2 indbyggede shelters ved Nordstrand Teltplads. Forbedrede toiletforhold ved etablering af et muldtoilet.
- Shelter ved Bjerget til primitiv overnatning.
- Muldtoiletter for vandre- og strandgæsten ved Stenkalven på det østligste punkt på øen
- Udsigtstårn centralt på øen på Bjerget.
- Naturlegeplads ved havnen.
- Grejbank med udstyr til friluftsoplevelser og udeundervisning til skoler m.v.
- Etablering af 7 campinghytter med 28 sengepladser ved den eksisterende teltplads, hvor målgruppen bl.a. er lejrskoler og skoleklasser.
- Forbedring af faciliteter og arealer på havnen, bl.a. med øget tilgængelighed til især havne- og byområdet for handicappede.
- Afmærkning af et stinetsværk rundt på øen og opsætning af borde/bænke-sæt på udvalgte lokaliteter.

Desuden etableres formidling i form af store oversigtstavler, kortborde og infotavler rundt på øen samt en ny folder om Tunø's natur og kultur. Formidlingen skal være nyskabende og beror bl.a. på anvendelse af ny formidlingsteknologi, som især forventes at tiltale de yngre gæster.

Forvaltningens bemærkninger

Projektet blev indviet til Sankt Hans 2015.

Grønt partnerskab om etablering af ridesti gennem Odder Vest

Etablering af et grønt partnerskab, der skal arbejde på et kombineret ride- og vandrestiforløb gennem ådalen langs Stampmøllebækken og videre op gennem det offentlige skovområde vest for Odder By. Det er et ønske, at stien på sigt skal udbygges, således at det bliver muligt at ride gennem hele Odder Kommune.

Baggrund

Det har gennem en årrække været et ønske hos Dansk Islandskehesteforening, at få etableret en ridesti i Odder Kommune. Der er et behov for steder, hvor folk kan ride, da der er en forholdsvis stor tæthed af heste-ejere i kommunen. I dag findes der ikke ridestier i Odder Kommune.

Forvaltningens bemærkninger

Projektet blev indviet d. 4. juni 2016.

Odder Å ved Åparkeringen, udlægning af gydegrus

Baggrund

Odder Sportsfiskerforening har fremsendt et vandløbsrestaureringsprojekt i Odder Å ved Åparkeringen. Projektet har som formål at forbedre de fysiske forhold for vandløbsfaunaen, primært ørreden, der er af-

hængig af rindende vand til iltning af æggene i gydebanken, samt skjul til de nyklækkede ørredyngel, primært i form af udhængende brinkvegetation og store sten.

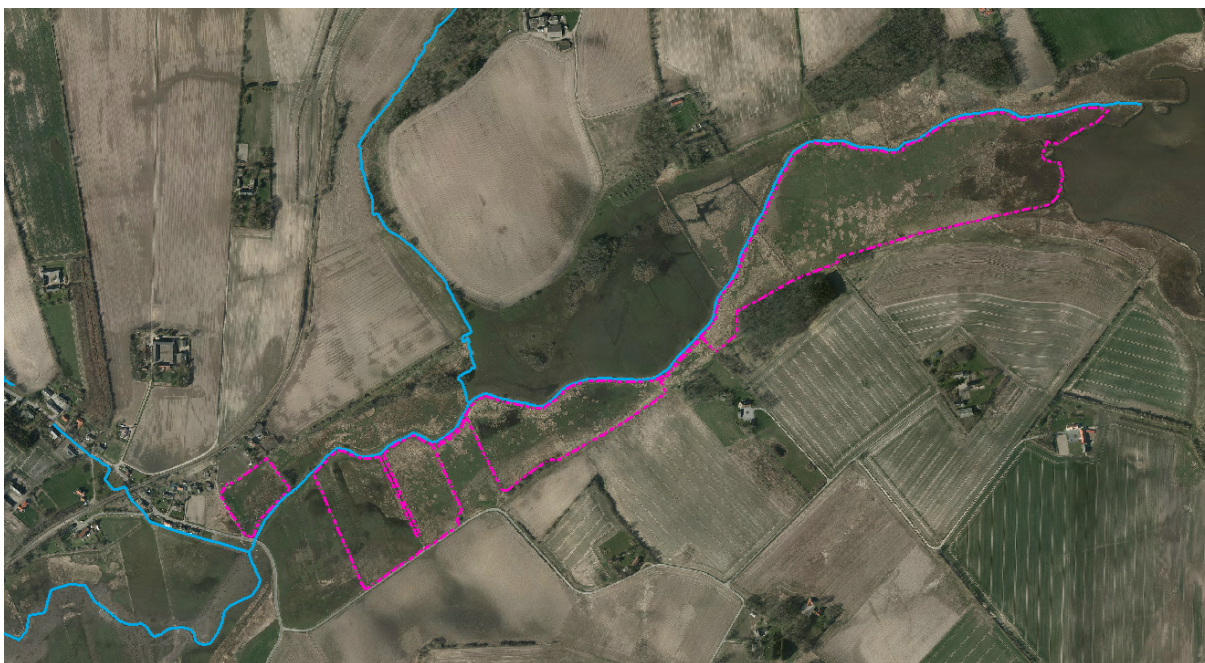
Forvaltnings bemærkninger

Projektet blev realiseret d. 31. oktober 2014.

Græsning i Rævs Ådal

Baggrund

I Rævs Ådal fra Assedrup bro og til Norsminde fjord (billede 23) er søgt midler til forberedelse af arealer ved græsning gennem ordningen "Rydning og forberedelse til afgræsning i Natura 2000". Arealerne er privatejede, men udpeget som Natura 2000-område, og derfor bakker forvaltningen op om, at arealerne plejes optimalt, således naturen kan udvikle sig positivt.



Figur 22: Oversigtskort over arealerne i Rævs Ådal, hvor pink linje angiver hegnslinje

Forvaltningens bemærkninger

Forvaltningen holdt opstartsmøde med de pågældende lodsejer i projektområdet, og på baggrund af lodsejerinteressen blev der udarbejdet endelig projektbeskrivelse og søgt om midler hertil hos NaturErhvervstyrelsen. NaturErhvervstyrelsen gav i december 2016 tilsagn om støtte, som dækker alle udgifter i forbindelse med forberedelse af arealerne til græsning.

I maj 2017 blev der etableret hegn og der kom kreaturer på arealet.

Stampmølle Bæk ved Ulvskovvej

Baggrund

Projektet er en genåbning af en strækning i Stampmølle Bæk. Fra Ulvskovvej og på de første meter mod øst ligger røret forholdsvis dybt, men herefter forløber røret forholdsvis tæt på terræn. Røret er faldet sammen flere steder, og at man i små vandfyldte lavninger kan se røret. På denne måde er det nemt at følge rørets forløb gennem engen. Lodsejer er åben over for ideen om, at strækningen åbnes op, men vil ikke have udgifter i forbindelse med projektet.

Forvaltnings bemærkninger

Projektet blev realiseret september 2016 efter en bevilling fra Grønt Råd på 15.000 kr.



Figur 23: Oversigtskort, Stampmøllebæk ved Ulvskovvej.

Skilte- og formidlingsstrategi for det åbne land

Baggrund

De fleste af de kortborde, der findes ved de fredede områder og langs naturstier i det åbne land i Odder Kommune, er opsat af det tidligere Aarhus Amt op gennem 1990'erne. Mange af skiltene er forældede og trænger til opdatering.

Projektet indeholder dels en udvikling af en skilte- og formidlingsstrategi, og dels en kortlægning af eksisterende stier, kortborde, primitive udendørs faciliteter m.v. i kommunen. Skilte- og formidlingsstrategien bør være lignende vores nabokommuner, således at den besøgende let kan genkende skiltningen og orientere sig i landskabet. I det grønne partnerskab Hov Kyststi har man taget udgangspunkt i Naturstyrelsens skiltestrategi, se Figur 24. Skiltestrategien kan passende følges af en formidlingsstrategi, der håndterer formidlingen af faciliteterne på nettet, f.eks. på en national database.

Kortlægningen af eksisterende stier m.v. vil resultere i en database med et tilhørende kortmateriale. I denne database indføres oplysninger om faciliteternes tilstand, drift, ejerforhold og en generel vurdering af hvor ofte faciliteterne benyttes. Dette vil hjælpe med til at prio-



Figur 24 Et kortbord fra Hov Kyststi, hvor Naturstyrelsens skiltning-koncept er benyttet. Bemærk pælefarverne nede i venstre hjørne, hvor rød signalerer, at man opholder sig på et areal ejet af staten. Sort og brun signalerer hhv. kommunalt og privat areal.

ritere enkeltstående projekter på de respektive lokaliteter, hvor skiltestrategien kan benyttes. Skilte- og formidlingsstrategien kan udvides til at indeholde snitfladeaftaler omkring driften af faciliteterne.

Forvaltningens bemærkninger

I forbindelse med det tværkommunale Horsens Fjord projekt, er der udarbejdet et formidlingskoncept "Notat om formidling i Søhøjlandet og Horsens Fjord". Notatet er udarbejdet på baggrund af et ønske om at finde en fælles ramme for formidlingsindsatsen i Søhøjlandet og Horsens Fjord- området. anbefalingerne omfatter, skiltning og infotavler, digital formidling og afmærkning af ruter f.eks. til vandring, cykling, ridning etc.

Samtidig er der udviklet en digital platform "OplevHorsensFjord" (OplevHorsensFjord.dk), som er inspireret af et lignende projekt omkring Gudenåen (OplevGudena.dk). Kortet trækker data fra Historiskatlas.dk, Udinaturen.dk og Guidedanmark.dk og viser ikke blot data fra Horsens Fjord området, men for hele Odder Kommune.

Ud over denne professionelle digitale platform har Odder Kommune i 2018 udviklet en lokal stiportal på kommunens hjemmeside, hvor man kan hente inspiration til vandre-, cykle- og rideture i lokalområdet. På denne portal oplyses også om faciliteter som legepladser, shelters, toiletter mv. og det er muligt at indsende forslag til nye stier og vandreruter.

Bekæmpelse af rynket rose ved Dyngby Strand

Baggrund

Forvaltningen har modtaget midler gennem 15. Juni Fonden til at realisere et naturplejeprojekt med bekæmpelse af rynket rose samt japansk pileurt ved Dyngby Strand (figur 25) ved afgræsning med gutefår.

Den invasive plante rynket rose har i mange år bredt sig i den danske natur. Især langs kysterne, også i Odder Kommune har den mange steder fortrængt de hjemmehørende arter.

Forvaltningen ønsker, at kopiere den model Samsø Kommune har succes med på deres overdrev langs kysterne, hvor de har fået genskabt nogle værdifulde naturområder ved afgræsning med Gutefår. Arealer der ellers var delvis ødelagte af tilgroning med rynket rose.

Forvaltningen gennemfører naturplejen i samarbejde med lodsejer og en ekstern dyreholder. Området gennemgår en maskinel førstegangsslåning af rynket rose. Området indhegnes og der opsættes klaplåger således, at offentlighedens sikres adgang til stranden fra eksisterende markveje. Gutefårene bliver købt fra en besætning på Samsø, der har græsset lignende areal.

Forvaltningens bemærkninger

Forvaltningen ønsker at gøre en indsats i bekæmpelsen af rynket rose og japansk pileurt langs kysten ved afgræsning med Gutefår.

Projektet er realiseret på et område ved Dyngby Strand, med en meget tæt bevoksning af rynket rose, samt en mindre bevoksning af japansk pileurt. Området består af en længere kyststrækning uden sommerhuse, syd for sommerhusområdet ved Dyngby. Området er beskyttet som overdrev efter naturbeskyttelseslovens

§ 3, og med den rette pleje har området potentiale for at øge naturværdien. Projektet skal forløbe over 5 år med årlige tilsyn.

I 2019 blev der etableret hegn og indkøbt gutfår, der går på arealet i perioden april-oktober.



Figur 25: Oversigtskort over arealerne ved Dyngby Strand, hvor der er igangsat græsningsprojekt til bekæmpelse af rynket rose.